

水利 环保

水利综述

【概况】 2006年，全市水利工作以科学发展观为指导，围绕市委、市政府的中心工作，明确目标，落实责任，各项工作稳步推进。一是扎实开展防汛防台抗旱工作。科学开展对“珍珠”、“桑美”等台风和多次突发性天气灾害及强降雨袭击的防御工作，最大限度减少灾害损失。二是稳步推进各项水利工程建设。各项骨干水利工程、“四千工程”、面上农田水利建设全面完成年度任务要求；做好清水工程的前期工作，在全省率先开展新农村“水利示范村”建设工作，取得初步成效。三是加强水利管理。依法治水管水力度进一步加大，在市区范围内开展专项执法活动，累计查获各类水事违法案件167件，作出处罚、处理决定106件，其中送交法院强制执行55件。水利规划进一步完善，完成《绍兴市水利发展“十一五”规划》的编制和报批工作，《绍兴市水资源综合规划》、《曹娥江流域水资源开发利用规划》、《绍兴市区饮用水水源地安全保障规划》已通过审查，《绍兴市区河道治理保护规划（迪荡新城南区部分）》已完成送审稿，开展《市区“三湖”连通规划》、《小流域防洪避洪规划》和《越东路区块水利规划》等规划编制。水利工程建设管理水平进一步提高，出台《绍兴市规模以下水利建设管理项目招标实施办法》、《绍兴市市本级水利建设工程项目工程变更审查暂行规定》。有一项工程获国家优质工程银质奖，浙东运河一期运河园获中国优秀园林古建筑工程金奖，南环河获水利部开发建设项目水土保持示范工程奖，市水利水电勘测设计院设计的绍兴市区大环河水环境整治南河工程获省建设工程钱江杯奖（优秀勘察设计）二等奖，诸暨市获全国农田水利建设先进县，嵊州市获省水利“大禹杯”铜杯奖，市环城河管理委员会办公室获全国水利风景区建设与管理先进集体。（市水利局办公室提供）

【年完成水利建设投资16.34亿元】 2006年，全市完成水利总投入达163441万元，比2005年度增长15.70%。其中：市直属完成投资55221万元，占33.80%；绍兴县完成28206万元，占17.30%；上虞市完成23564万元，占14.40%；嵊州市完成22290万元，占13.60%；新昌

县完成10670万元，占6.50%；诸暨市完成22000万元，占13.50%；越城区完成1490万元，占0.90%。

从资金的来源分析，继续以市、县、乡村自筹投资为主体，各级政府资金投入增幅明显，其中中央、省级财政资金比2005年增长15.60%，市、县级财政资金同比增长32.30%。其中：中央投资5284万元，占3.20%；省级投资11540万元，占7.10%；市、县自筹101838万元，占62.30%；乡镇自筹44779万元，占27.40%。市、县自筹部分资金包括：财政投入37407万元，占36.70%；水利建设基金5594万元，占5.50%；银行贷款39780万元，占39.10%；自筹19057万元，占18.70%。

以资金的流向看：水利枢纽及骨干工程完成投资65139万元，占39.90%；千库保安工程完成投资11023万元，占6.70%；万里清水河道建设完成投资34276万元，占21%；千万农民饮用水工程完成投资16279万元，占10%；节水灌溉及灌区改造完成投资4583万元，占2.80%；面上小水电完成投资3460万元，占2.10%；滩涂围垦完成投资12360万元，占7.60%；水土保持完成投资5335万元，占3.30%；其他项目完成投资10986万元，占6.70%。（朱玲）

【诸暨市获全国农田水利建设先进县】 2006年，诸暨市被评为“十五”期间全国农田水利建设先进县。“十五”期间，诸暨市共兴建和续建各类农田水利工程6500余处，投入资金达14.54亿元；移动土石方1750万立方米，累计整治水土流失面积340平方公里，新增绿地45万平方米；完成河道整治91.28公里，整治水库31座，山塘清淤和除险加固447座；建设农村饮用水工程102处，有效改善了20万农民的饮用水条件；完成11座国有排涝泵站的新建和重建，实施国家农业综合开发项目11个，累计改造低中产田6666.67公顷，增加节水灌溉面积2000公顷，全市的节水工程控制面积占全市灌溉面积的51%，在绍兴率先建立灌区向城镇供水后补偿农业灌溉节水机制。继承和发扬湖畝水利会民主管理模式，促进农田水利良性运行，全市有民主管理的农田水利管理组织50个，受益农田占全市农田面积的54.23%。（吴光文）

【嵊州市获省水利“大禹杯”铜杯奖】 11月6日，嵊州市获得省第十二届水利“大禹杯”铜杯奖。2005年，嵊

州市政府以人水和谐为目标,在千库保安、千万农民饮用水、河道整治、水资源管理、水土保持、水行政执法等方面作了不懈的努力,建成防汛指挥中心和三防会商系统,实现与省、绍兴市联网,并完成小(一)型以上水库遥测系统建设;解决、改善71个行政村7.13万人的饮用水条件,完成10座水库的千库保安和50公里的河道清障及护岸工程,建成2.9公里城防标准堤,编制水资源、重大水利建设项目、农村电气化建设、水产养殖等规划,深化廉政文化和机关效能建设,较好地发挥了水利作为国民经济基础设施和基础产业的作用。(姚基强)

【市环城河管理委员会办公室获全国先进】 2006年,市环城河管理委员会办公室不断提升景区品位,重视管理创新。在新增名贤馆、鹿湖园等景点的基础上,抓住社会主义荣辱观教育的机遇,与有关单位相继组织了“学名贤、知荣辱”学生宣誓活动、“名贤杯”中学生征文活动,充分发挥爱国主义教育基地的作用,“名贤馆”已成为市区文化景观新亮点。为改善城河生态环境,还开展了“保护母亲河行动”及景区共建活动,试种浮水景观植物和实施绿化提档,取得了良好的效果。由于工作突出,被评为“全国水利风景区建设与管理先进集体”。(王景贤)

【南环河工程被命名为全国水土保持示范工程】 绍兴市大环河水环境整治南河工程位于越城区及市经济开发区南侧。工程范围东起平水东江龙舌嘴,西与娄宫江相连,全长8.88公里,以防洪、改善水环境为主,兼具景观及旅游等功能。工程的目标是通过新建河道及河道整治等基础建设,以沿河造景为主要手段,将南环河建设成为充分体现越文化特色,集防洪、旅游、绿化为一体的城市生态休闲带。工程于2002年12月18日开工,2003年12月30日完工。2006年该工程被水利部命名为全国水土保持示范工程,并荣获2006年度浙江省建设工程钱江杯奖(优质工程)。(顾庆尧)

【鹿湖园、永和园开园】 4月1日,绍兴城区龙横江水环境整治工程鹿湖园、永和园正式开园。龙横江位于绍兴城西大门鹿湖庄,是市区西片河网主要的东西向沟通河道和环城河的主入口区。龙横江一期工程由河道工程和环境工程鹿湖园、永和园组成,东起环城西河百花苑,西至大叶池,河道长880米;河北岸筑青石滨水长堤,南岸建生态河岸,园景相连,绿化景区面积3万余平方米。工程按“以人为本,自然和谐”的理念设计,以“帝王文化、鹿文化、生态文化”为主题建设。工程于2004年8月8日开工,总投资4300万元。工程建成后,极大地改善了绍兴城西的水环境,形成“一山一河四园”之胜景,即府山、环城河、西园、百花苑、鹿湖园、永和园。(市水利局办公室提供)

【运河园获中国优秀园林古建工程金奖】 11月28日,由市水利局组织建设的浙东运河绍兴至柯桥段环

境治理一期工程(运河园)获得由中国风景园林学会颁发的中国优秀园林古建工程金奖,全国共有7个项目获此殊荣。该工程沿运河而建,长4.5公里,2002年10月开工,2003年10月基本建成,总投资约6800万元。工程采用宜旧则旧,一古到底的传统风格,充分展示了古越文化的深厚历史底蕴,其优美的造型体现了生态性和亲水性,人文和自然得到完美融合,成为大运河中最具代表性的精华。(胡运泉)



运河园一角(市水利局提供)

【绍兴名贤馆开馆】 4月1日,绍兴名贤馆正式开馆。名贤馆位于市区解放南路名人广场。1层为序厅,设有序言碑和名人书屋。2层为名贤厅,500余幅珍贵写真照片生动展示了97位自大禹至当代绍兴名贤的风采。3层为院士厅,集中展示绍兴籍60位院士风采。(市水利局办公室提供)

【水利系统运动会】 10月31日至11月2日,市第十七届水利系统运动会在上虞市举行。本届运动会设有篮球、乒乓球、羽毛球、中长跑、铅球等5个大项,共有9个代表队300多名运动员、裁判员和工作人员参加,是历届运动会中规模最大、参赛人数最多的。近年来,市水利局党组在重视抓好水利建设的同时,重视水利系统的精神文明建设,着力建设水利事业的和谐体系。全市各县(市)水利体协活动持之以恒,内容丰富多样、形式生动活泼,促进了全市水利系统的精神文明建设,推动了群众性体育活动的深入开展。(陈佳)

防汛抗旱

【汛期特点】 2006年,全市汛期主要有四大特点:一是梅雨期短,梅雨量严重偏少。6月13日入梅,18日出梅,梅雨期仅5天。全市平均梅雨量为44.4毫米,比多年平均梅雨量(236.7毫米)少81.20%,比2005年的梅雨量61.50毫米少17.10毫米,绍兴站梅雨量仅31毫米。二是台风影响早,灾情不明显。1号台风“珍珠”于5月16日至

18日影响绍兴,全市出现大范围降雨,过程平均降雨量69毫米,绍兴县、上虞市等局部地区出现一些灾情。这次台风是1950年以来影响绍兴时间最早的一次台风。之后又接连受到3号强台风“艾云尼”、4号强热带风暴“碧利斯”、5号台风“格美”、8号超强台风“桑美”影响,但由于影响较小,未造成灾害。三是突发性灾害天气增多,损失严重。受全球气候变暖的影响,全市突发性灾害天气明显增多,并造成较大的损失。特别是“六一〇”飊线灾害事故,全市倒塌房屋181间,吹倒蔬菜大棚670余只,733.33公顷蔬菜受损,19条电力线路损坏,直接经济损失达6750万元。四是干旱时间长,损失较为严重。出梅以后,受太平洋副热带高压控制,全市进入高温干旱期。由于出梅早,梅雨期短,同时影响绍兴的台风又没有带来充沛的雨量,部分地区出现旱情,其中嵊州市、新昌县部分山区受灾较为严重。据统计,全市农作物受旱面积24866.67公顷,有6.70万人因旱发生饮水困难,直接经济损失达3716万元。(徐诗军)

【组织防汛抢险演练】6月6日,市防汛防旱指挥部在诸暨市山下湖镇西泌湖举行了全市防洪抢险演练。绍兴军分区、武警支队及各县(市、区)防汛防旱指挥部领导,水利局、气象局等部门的负责人参加演练。绍兴市、诸暨市、山下湖镇三级防汛指挥机构,组织专业和群众队伍进行打桩、“筑猪槽”、人员转移和救护、搜救受困群众等项目演练,以检验市、县、镇、村四级防汛指挥机构及救援队伍的快速反应能力,为实战抢险打下基础,取得了良好效果。(徐诗军)

【编制小流域防洪避洪规划】为逐步建立和完善小流域防洪避洪保障体系,进一步加强防灾减灾体系建设,根据省水利厅、省发展和改革委员会联合下发的浙水计[2005]69号文件精神,绍兴县小舜江北溪,诸暨市岭北溪、黄檀溪,上虞市下管溪、隐潭溪,嵊州市范洋江、里东江,新昌县潜溪江、新民江等9条小流域被列入省“十一五”计划实施的重要小流域防洪避洪规划,总流域面积921平方千米,受益人口达21万余人。年内,各县(市)相关部门全面开展了规划编制工作。(盛慧东)

【出台《市防汛责任追究办法》】近年来,随着全球气候的变暖,台风、局部地区暴雨、干旱等灾害频发,全市各有关部门按照市委、市政府的统一部署,以人为本,科学调度,正确决策,实现了“不死人,少伤人,把灾害损失降到最低”的防御工作目标。为有效落实全市防汛工作责任,严肃防汛纪律,保障人民生命财产安全。5月,市委办、市府办联合行文发布了《绍兴市防汛责任追究办法》。该办法进一步明确了各级各部门的防汛职责及责任追究的办法,为做好全市防汛防台抗旱工作奠定了基础。(徐诗军)

【开展防汛统一调度系统研究】为提高全市大中

型水库实时洪水预报调度水平,充分发挥水库防洪抗旱效益,7月,市水利局委托浙江省水文局开展了绍兴市大中型水库实时洪水预报调度系统的规划研究。该系统包括水雨情信息采集系统、洪水预报调度系统、水雨情发布与预警系统、数据库管理和网络系统、数据通信平台以及其他应用软件等六大功能子系统,以水雨情信息采集数据库、洪水预报调度数据库、水雨情信息发布与预警数据库为基础,通过数据库管理系统进行数据管理,形成一个完整的具有水雨情采集、发布、预警、水文预报调度等功能的综合性防汛预报调度系统。(徐诗军)

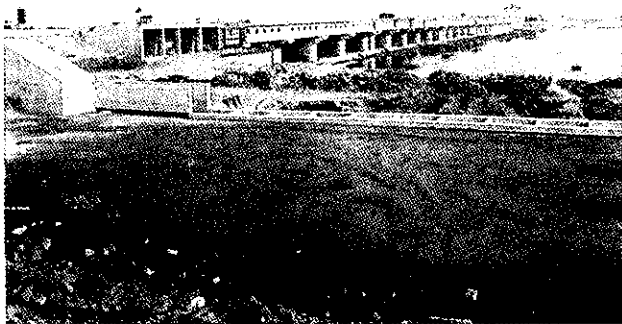
水利工程建设

【概况】至2006年底,全市有耕地面积16675公顷,总灌溉面积158940公顷,达到95.31%。其中有效灌溉面积151290公顷。节水灌溉面积63910公顷,排灌机械保有量186.32万千瓦。堤防(指海塘、曹娥江与浦阳江干流20年一遇及以上与主要支流10年一遇及以上堤防)809.82公里,保护耕地96850公顷,占全市耕地面积的58.08%,保护人口261.24万人,占全市总人口的60.68%。全市小(二)型以上水库有548座,总库容129714万立方米。其中:大型水库5座(汤浦、长诏、南山、陈蔡、石壁),总库容75657万立方米;中型水库12座,总库容27101万立方米;小型水库531座,总库容26956万立方米。建有水闸451座,其中有大型水闸3座(上虞市上浦闸、绍兴县三江闸、诸暨市高湖分洪闸)。大型灌区1处(上虞市上浦闸灌区)。水利工程年设计供水能力达25.2171亿立方米,水利工程实际供水能力达到20.8855亿立方米。全年供水量达20.1841亿立方米。其中:向农业供水10.3555亿立方米,占51.31%;向工业供水4.1884亿立方米,占20.75%;向城镇生活供水3.4023亿立方米,占16.85%;向乡村生活供水1.3646亿立方米,占6.76%;向生态供水0.8733亿立方米,占4.33%。(朱玲)

【龙横江水环境整治工程完工】龙横江水环境整治工程是市区西南片清水河道工程,于2004年8月8日开工,2006年9月30日竣工验收。工程总占地面积3.47万平方米,园路、广场饰面以传统老石板为主,仿古建筑有鹿湖园大门、和乐船舫、龙横廊桥、偶鹿亭、清晏楼、集贤廊、永和庄及碧水轩工程等组成,鹿湖为人工挖掘与龙横江相连通。生态河坎采用卵石驳岸,水体建筑有拱桥、折桥、平桥及码头等组成。文化布置内容有宸游龙横牌坊、敬诚亭、康乾驻蹕碑、木雕壁组等。附属建筑有景墙、仪门、砖斗拱、围墙等。水电安装有消防、生活给水、排水及喷灌系统、电气亮化安装组成。绿化乔木有50多种,以香樟、银杏、桂花为主;灌木有40多种,以茶花、鸡爪槭为主。景观效果做到四季分明,错落

有致。(朱 玲)

【曹娥江大坝工程顺利推进】曹娥江大坝枢纽工程于2003年开始围堰试抛,2005年12月30日主体工程正式开工,2006年完成投资3.90亿元,累计完成投资7.60亿元。闸底板、闸墩、翼墙、管道间、轨道梁、上下游防冲槽沉井和抛石等相继完成,完成胸墙75%,鱼道79%,上游护底81%,消力池61%,海漫22%,副厂房和检修门库50%,左岸堤防及连接坝、右岸连接坝及导输堤完成板桩、小沉井、防冲底板和部分土方填筑。门机制作完成,闸门、启闭机制作完成65%,门槽开始安装。上游堤防加固工程全部展开,电气设备完成招标。(周鉴森)



曹娥江大坝工程(市水利局提供)

【曹娥江闸前大桥合龙】曹娥江闸前大桥工程位于曹娥江大坝上游约1公里处,是绍兴大城市规划环杭州湾曹娥江大坝河口的重要桥梁工程,是市委、市政府重大实事工程。大桥长3公里,包括主桥、引桥、引道三部分。主桥为四跨预应力混凝土连续钢构桥,桥面布置为双向8车道,桥宽45米。总静态投资约5.50亿元。工程于2004年6月28日正式开工,2006年1月开始主桥上部结构施工,11月28日完成主桥合龙。全年完成投资1.51亿元,累计完成投资5.08亿元。(周鉴森)

【石壁水库蓄水验收】诸暨市石壁水库除险加固工程是省、市、县(市)重点水利工程,并被列入水利部项目。该工程总投资9351万元,建设内容为新建输水隧洞和改造泄洪洞、拦河坝加固、溢洪道改造、水库洪水调度楼和旧房改造等。工程于2003年11月7日正式开工,2006年11月通过南京水利科学研究院组织的蓄水安全鉴定。该工程全部完成后,总库容可达11027万立方米,将大大增强浦阳江流域的防洪削峰能力,增加诸暨市防汛安全系数和水资源调蓄功能。(朱 玲)

【曹娥江12里运动长廊】上虞市曹娥江城区左岸开展的城防四期、五期工程总称“12里亲水型绿色运动长廊”建设,全线设计防洪标准为百年一遇,绿化总面积约33万平方米(不包括保滩线外侧的生态湿地),具

有防洪、运动、景观、生态四大功能。其中足球场、篮球场、网球场等众多运动场地的建设,弥补了上虞城区运动设施相对偏少的缺陷,为市民提供了一个康体、健身、锻炼的好去处。工程于4月开工建设,至年底,主体工程已基本完成。整个工程将在2007年完成。(朱 玲)

【上虞世纪丘治江围涂工程】上虞市世纪丘治江围涂工程2006年完成投资8159万元,完成钢栈桥工程227跨2866.20米,完成石方41.66万立方米、土方8.30万立方米,完成施工道路2710米、中沙顺坝3231米。该工程为实施南股潮截流创造了条件,同时能提高抛坝效率,降低抛坝难度,促使围区淤积,减轻海塘抢险压力,经济效益、社会效益明显。(朱 玲)

【绍兴县口门治江围涂工程】绍兴县口门治江围涂工程总围涂面积733.33公顷,分东、中、西三片。其中,中、东两片450公顷已于2003年9月圈围成功。西片围涂工程,总面积283.33公顷,项目总投资6000万元,于2006年10月20日开工建设,至年底已完成投资4200万元,完成石方100万立方米,工程将于2007年汛前堵口合龙。(朱 玲)

【年改善饮用水水质人口33.33万人】2006年,全市水利部门建设完成了绍兴县平水镇,诸暨市暨阳街道、浣东街道,上虞市小越镇、梁湖镇、丰惠镇创业片,嵊州市剡湖街道城溪片、雅璜乡,新昌县雪头村,越城区鉴湖镇南部山区濮坞等113个村的农民饮用水工程。同时,开展了面广量大的农村分散式饮用水供水工程建设,涉及受益的村及自然村有:绍兴县50个、新昌县50个、嵊州市169个、上虞市14个、诸暨市28个,并利用县(市)级供水工程,实施管网延伸供水工程。全年共改善饮用水水质人口33.33万人,投入资金1.60亿余元。(冯国良)

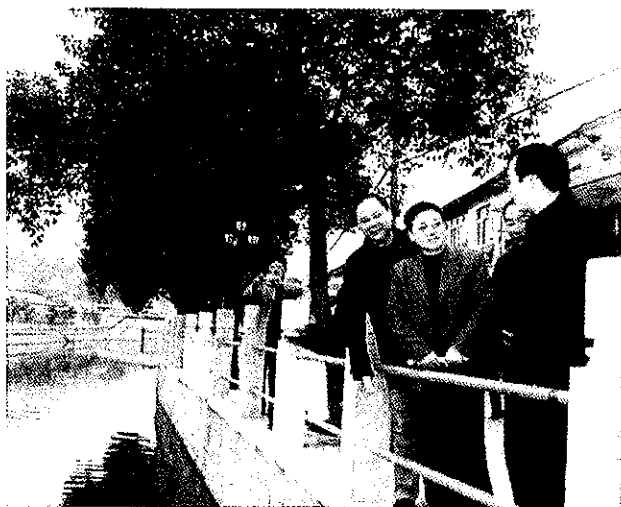
【钦寸水库项目建议书通过审查】7月,钦寸水库工程建设项目建议书通过水利部水利水电规划设计总院的审查,钦寸水库前期工作取得了实质性进展。水库规划坝址位于新昌县钦寸村,水库集雨面积316平方公里,按正常蓄水位98米方案,总库容量2.44亿立方米,年城乡生活供水能力1.54亿立方米,其中规划域外供水1.29亿立方米。枢纽由水库、大坝、电站和输水隧洞等组成,总投资估算为19.47亿元(静态18.45亿元),其中隧洞工程需2.51亿元。水库建成后,可有效防御曹娥江流域的洪水灾害,下游沿江两岸防洪标准将从原来的10年一遇提高到50年一遇。(朱 玲)

【完成千里清水河道建设361.85公里】2006年,全市各级水利部门以水清、岸绿、景美、流畅为主要内容,结合新农村建设,积极开展“百村示范、千村整治”工程;结合生态市建设,重点以水环境整治为载体,提高城镇及村庄的生态环境建设质量;结合现代化城市建设,为市民创造良好的生活环境和生活质量。全年共完

成清水河道工程建设361.85公里，总投资2.009亿元。
(冯国良)

【完成千库保安工程投资8975万元】 2006年，全市完成25座千库保安工程总投资8975万元。完成1万立方米以上10万立方米以下山塘水库除险加固300座，其中绍兴县74座、诸暨市50座、上虞市30座、嵊州市53座、新昌县93座。(冯国良)

【开展水利示范村建设】 根据水利服务新农村建设要求，年内，市水利局在全市组织开展水利示范村建设，其中越城区东湖镇龙山村、皋埠镇山皇村，绍兴县钱清镇三西村、柯岩街道河塔村，诸暨市阮市镇黄村，新昌县城关镇新富村，嵊州市三界镇沈湖村、贵门乡介溪村，上虞市东关街道担山村、章镇镇新南村，袍江工业区马山镇红江村等11个村为市首批水利示范村建设试点村。为深入开展这一工作，市水利局出台了《绍兴市水利示范村建设指导意见》，明确水利示范村总体建设目标是：农村人畜饮水安全，水生态环境优美，农业灌溉高效节水，水工程防洪安全，小农水管理体制和谐。提出了农村饮用水工程、河道工程、农田水利工程、水库和堤防工程的建设标准和小农水工程的管理标准。通过制定规划、规范实施、加大投入、健全民主管理机制等多种措施，有效地提高了水利服务“三农”的水平，取得了阶段性成果。这一工作得到了省水利厅领导的充分肯定。(冯国良)



省水利厅厅长陈川(右二)视察绍兴县柯岩街道河塔村水利示范村建设(市水利局提供)

【加强农田水利基本建设】 2006年，全市农田水利建设稳步推进。一是开展“四千工程”建设。“千万亩十亿方”节水工程全年完成4800公顷。其中，诸暨市陈石灌区已基本完成，嵊州市坂头灌区已完成总工程量的74%，上虞市上浦闸灌区一期工程已基本完成，并抓紧实施边界闸堰、甲仗桥、前塘桥等重建工程，绍兴县平

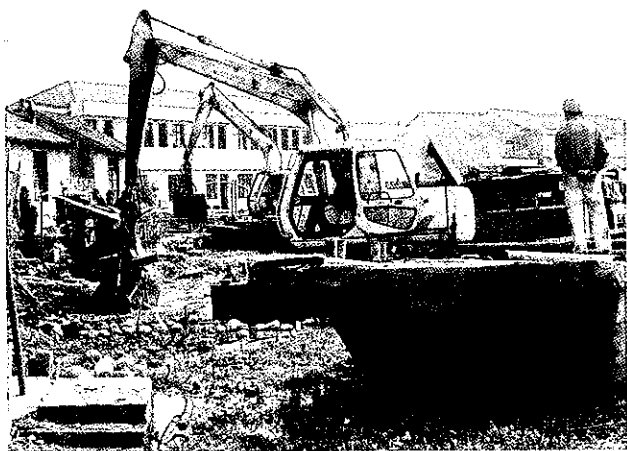
水江水库灌区改造工程于10月下旬开工建设；二是结合新农村建设，通过泵站改造、渠道衬砌、节水灌溉等措施，进一步提高农业综合生产能力。全市累计新增灌溉面积1626.67公顷，改善灌溉面积7420公顷；新增早涝保收面积2993.33公顷，新增节水灌溉面积6680公顷，渠道衬砌557.70公里，治理水土流失面积83平方公里，改造中低产田5993.33公顷，修复水毁工程1374处，加高加固堤防37.86公里，新增小水电装机0.2万千瓦。农田水利基础设施的建设，为全市农业丰产丰收创造了条件。
(朱玲)

水资源管理

【概况】 2006年，全市平均年降水量1129.6毫米，折合降水总量93.27亿立方米，比多年平均120.67亿立方米(资料系列1956年至2000年)偏少22.70%。梅雨期降水量为3.71亿立方米，比多年平均数偏少81%；台汛期雨量26.27亿立方米，比2005年同期的44.03亿立方米偏少40.30%。全市总水资源量41.60亿立方米，比多年平均63.78亿立方米偏少34.80%。其中地表水资源量为39.89亿立方米，占总水资源量的95.90%。产水系数0.45，产水模数50.38万立方米/平方公里。人均占有水资源量955立方米，比多年平均人均水资源量1467立方米偏少34.90%。全市共有大中型水库17座，年末蓄水量2.98亿立方米，比2005年末蓄水量4.21亿立方米偏少29.20%。

全市总供水量为20.25亿立方米，比2005年的19.59亿立方米增长3.40%。其中地表水源供水量19.50亿立方米，占96.30%。总供水量中，农田灌溉用水量占41.40%，林牧渔畜用水量占4.60%，工业用水量占39.90%，城镇公共、居民生活和生态环境用水量占14.10%。全市水资源利用率达48.80%，比2005年上升了15.80个百分点。全市总耗水量10.63亿立方米，平均耗水率52.50%。其中：农田灌溉耗水量6.01亿立方米，占56.60%；林牧渔畜耗水量0.76亿立方米，占7.10%；工业耗水量2.03亿立方米，占19.10%；城镇公共、居民生活和生态环境耗水量占1.83亿立方米，占17.20%。(卢中伟)

【年查处水事违法案件140余件】 从3月起，市水利局开展了历时8个月的市区河道专项执法活动，全面查处市区范围内涉及水域、水工程和水资源的各类水事违法活动，严格控制违法填河、非法取水及损坏水工程和水土保持设施现象，有力地打击了水事违法行为，市区河道水事秩序明显好转。全年查处各类水事违法案件140余件，作出处罚(处理)决定书89件，责令自行清除、恢复原状50余件，其中申请人民法院强制执行50余件，通过处罚(处理)恢复河道面积3000余平方米。市水政监察支队被评为2006年度全省水政监察考核优秀单位。(胡水平)



水政执法现场(市水利局提供)

【出台水利工程管理体制改革方案】 2月9日,市人民政府办公室下发了由市水利局、市发改委制定的《绍兴市水利工程管理体制实施方案》。《方案》提出改革的目标为:通过深化改革,力争在3年内初步建立职能清晰、权责明确的水利工程管理体制;建立管理科学、运营规范的水管单位运行机制;建立专业化、市场化和社会化的水利工程维修养护体系;建立合理的水价形成机制和有效的水费计收方式;建立规范的资金投入、使用、管理与监督机制;建立保障有力、配套完善的政策、法律支撑体系。并规定了改革范围,重点是由市、县(市、区)两级管理的涉及防洪、排涝、供水、灌溉、发电、水环境等各类水利工程的管理单位。乡(镇、街道)、村(社区)负责管理的小型水利设施按照明晰所有权、搞活经营权的原则,在各县(市、区)指导下进行改革。(冯国良)

【成立袍江、镜湖中心水利站】 袍江工业区和镜湖新区是绍兴市区河湖水系较为丰富地带,水利建设和管理任务十分繁重,在袍江工业区和镜湖新区开发建设过程中,涉及水利事项较多。为切实加强袍江工业区和镜湖新区的水利建设和管理,更好地为开发建设服务,经市编办[2005]56号文件批复,同意在原马山、斗门和东浦乡镇水利站的基础上,重新组建袍江中心水利站和镜湖中心水利站。2006年12月25日,袍江、镜湖中心水利站成立。新成立的中心水利站为相似副科级全民事业单位,经费自收自支,隶属市水利局。同时,为有利袍江和镜湖辖区的水行政执法工作,在袍江中心水利站和镜湖中心水利站分别增挂袍江水政监察大队和镜湖水政监察大队牌子。(林涛)

【年完成水土流失综合治理面积93.10平方公里】

2006年,全市水利部门积极开展以综合治理、生态修复、坡面径流调控、水保林、经济林、种草、裸露面恢复植被等为防治内容的水土保持监督执法活动。全

年完成水土流失综合治理面积93.10平方公里,投资8015万元。(冯国良)

环保综述

【概况】 2006年,全市各级政府以科学发展观统领经济社会发展全局,坚持保护环境与经济增长并重,坚持保护环境和经济发展同步,把生态建设和环境保护工作作为一项重要战略任务来抓,努力建设资源节约型、环境友好型社会。

加大环保执法力度。全市环保部门以解决关系人民群众切身利益的突出环境问题为重点,以“清风行动”为抓手,开展了6次大规模的专项执法行动。全市共出动执法人员4万多人次,检查企业2万多家次,处罚违法排污企业558家,责令停业生产企业206家。全年实施行政处罚案件558起,举行听证的环境行政处罚案件8起。注意环保隐患和事故的防范和化解,共摸排出13个重点环保不稳定因素,大部分得到有效化解,全年没有出现重大环保事故和因环保引发的群体性事件。办理人民群众来信来访5179件,其中涉及水污染1383件,大气污染2169件,噪声污染1603件。

提升环境监察和监测能力。全市环保部门加大环保装备力度,投入700万元添置了2台环境应急监测车,累计已有3台环境应急监测车辆,市本级实现了2人配备1辆执法用车。新建3个地表水环境质量自动监测站和3个环境空气质量自动监测站,累计建成7个地表水环境质量自动监测站和13个环境空气质量自动监测站。同时,对210家重点污染源企业实行了在线监控。至年底,市、县(市)两级环保机构有各类工作人员355人,其中含环境监测人员172人,内有高级职称29人。2006年,绍兴市在浙江省生态省建设和环境污染整治考评中被评为优秀,在全国城市环境综合整治定量考评中居509个城市前列,列浙江省第中位。(程许东)

【绍兴市在全国城市环境综合考评中位居前列】

9月7日,国家环保总局公布了2005年度全国城市环境综合整治定量考核结果,同时发布了《2005年国家城市环境管理和综合整治年度报告》。在公布的全国509个城市的考核结果中,绍兴城市环境管理与综合整治成绩优良,在8项主要考核指标中,有6项指标居全国前列。其中,建成区绿化覆盖率达55.55%,位居全国第一;危险废弃物处置率、生活垃圾无害化处置率两项指标均为100%;可吸入颗粒物年均值、二氧化硫平均值 and 环境保护投资指数三项指标,排名也比较靠前,分别列23位、31位和41位。多项成绩的靠前,使绍兴在浙江省参加考核的11个城市中,综合排名列第1位。同时,上虞市、诸暨市、绍兴县、嵊州市也参加了县级市考核排名,其中上虞市位居全省第2位。(程许东)

环境质量

【概况】 2006年,全市水功能区达标率平均达55.56%,比2005年略有好转,建成合格饮用水源保护区25个,饮用水源水质达标率达100%。全市城区(包括市本级及各县<市>城区)空气质量略有好转,良好以上天数平均为310天,占全年的85%,比2005年增加4天。全市建成噪声达标区172万平方公里,各城镇区域环境噪声平均等效声级低于国控标准。涉及放射废源收贮率达100%,辐射环境安全。(程许东)

【空气环境质量】 2006年,全市空气质量指标基本达到国家二级标准。污染物类型为煤烟型和汽车尾气混合型污染,首要污染物为总悬浮颗粒物。空气中污染物浓度为冬季较高,春秋居,夏季较低。

二氧化硫。2006年度全市城镇年均值浓度范围为0.029毫克/立方米~0.059毫克/立方米,年平均值为0.04毫克/立方米,与2005年相比,全市年均值有一定幅度的增长。全市所有城区的二氧化硫年均值都达到国家二级标准。

浓度(毫克/立方米)

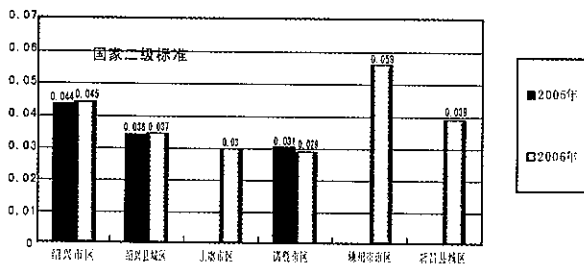


图7 全市各城市二氧化硫年均值

二氧化氮。2006年度全市城镇年均值浓度范围为0.022毫克/立方米~0.055毫克/立方米,全市年平均值为0.042毫克/立方米,与2005年相比,全市年均值有一定幅度的增长。全市所有城镇的年均值都达到国家二级标准。

浓度(毫克/立方米)

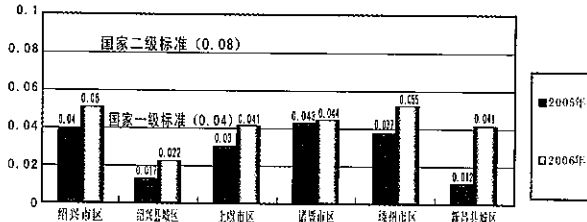


图8 全市各城市二氧化氮平均值浓度比较

可吸入颗粒物。2006年度全市城镇年均值浓度范围

为0.081毫克/立方米~0.113毫克/立方米,全市年平均值为0.092毫克/立方米,比2005年略有增长。除上虞市,绍兴市区及其他各县(市)可吸入颗粒物年均值都达到国家环境空气质量二级标准。

浓度(毫克/立方米)

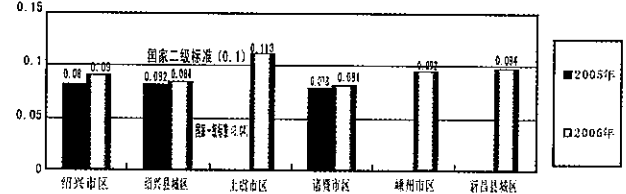


图9 全市各城市空气可吸入颗粒物年平均浓度比较

降尘。全年全市城镇年均值范围为0.67吨/平方公里·月~9.67吨/平方公里·月,平均值为5.47吨/平方公里·月。各县(市)的年均值都未超过8吨/平方公里·月的省控标准。

酸雨。全市酸雨一直处于较严重的状态,2006年全市降水pH年均值为4.29,酸雨率89%。降水pH值接近历史最低点,酸雨率为历史最高点。(程许东)

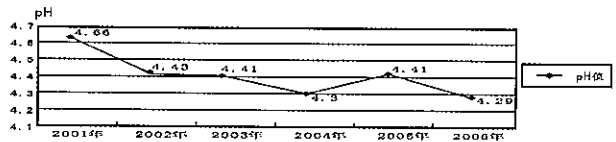


图10 全市pH值年变化

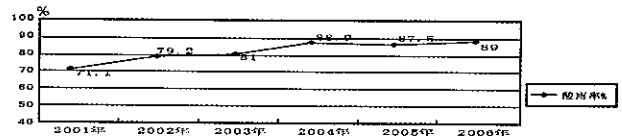


图11 全市酸雨率年变化

【地面水环境】 全年全市共有地表水环境监测市控断面45个,符合I类至II类水标准的断面有15个,占断面总数的33.33%;符合III类水标准的断面7个,占15.56%;符合IV类水标准的断面有4个,占断面总数的8.89%;V类和劣于V类水的断面分别为14个和5个,各占31.11%和11.11%。水质能够满足功能要求的河段断面25个,占55.56%,尚未满足指定功能要求的河段断面20个,占44.44%。与2005年相比,符合I类至III类水质标准的断面明显增加,劣于IV类水质断面数明显减少,V类水质断面增加明显,劣于V类水质标准的断面数基本持平。断面满足功能要求的百分率基本持平。地表水环境质量总体基本稳定,局部有所好转,但流经城镇的河段污染仍有所加重。全市地表水水质以有机污染为主要特征,主要污染因子是氨氮、总磷、五日生化

需氧量、高锰酸盐指数、溶解氧。

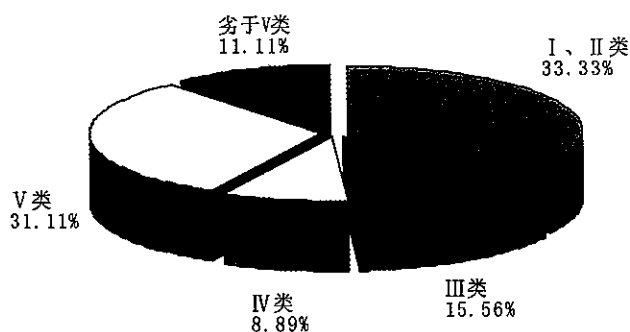


图12 全市地面水水质现状

曹娥江水系。在12个市控监测断面中，I类至II类水质断面5个，占总监测断面的41.67%；III类水质断面2个，占16.67%；V类水质断面2个，占16.67%；劣于V类水质断面3个，占25%。曹娥江水系满足功能区划要求的断面7个，占总数的58.33%，尚有5个断面不能满足功能区划要求，占总数的41.67%。

浦阳江。浦阳江水系诸暨段水质功能区划为III类，浦阳江诸暨段水质良好。在5个市控监测断面中有3个为II类水质、2个为III类水质，全部满足III类功能区划要求。

鉴湖水域。鉴湖主体远郊段执行II类水质标准，鉴湖主体城区段及鉴湖支流执行III类水质标准。在11个市控监测断面中，II类至III类水质断面7个，占3.64%；IV类水质断面1个，占9.094%；V类水质断面3个，占27.27%。鉴湖水域中满足功能区划要求的断面7个，占总数的63.64%，有4个断面不能满足功能区划要求，占总数的36.36%。鉴湖水域水质基本稳定，鉴湖水域属中营养。

绍兴市区河道。绍兴市区河道功能区划为IV类，在9个市控监测断面中，符合IV类水质断面3个，占总监测断面的33.33%；V类水质断面6个，不能满足功能区划要求，占总数的66.67%。主要超标项目为氨氮、总磷、溶解氧、五日生化需氧量。

绍虞平原河网。绍虞平原河网按功能区划分，分为III类和IV类两个功能区。在8个市控监测断面中，III类水质断面3个，占总监测断面的37.50%；V类水质断面3个，占37.50%；劣于V类水质断面2个，占25%。绍虞平原河网满足功能区划要求的断面3个，占总数的37.50%，尚有5个断面不能满足功能区划要求，占总数的62.50%。绍虞平原河网水质与2005年相比略有下降。（程许东）

【城市声环境】 在2006年影响城市环境的各种噪声中，主要以生活噪声为主，占48%，交通噪声占22%，工业噪声占17%，建筑施工噪声占9%，其他噪声占4%。

各类噪声源所占比例与2005年相比基本不变。

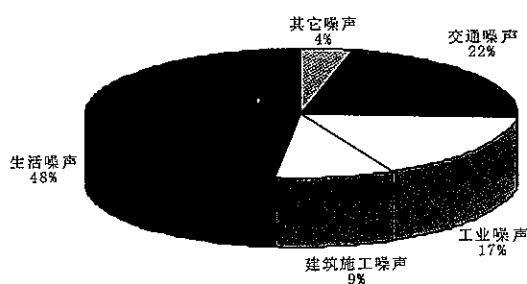


图13 全市区域环境噪声源构成

城镇区域环境噪声。2006年，全市各城区区域环境噪声平均等效声级值范围为54.60分贝~56.60分贝。所有城镇区域环境噪声平均等效声级值低于国控标准。区域环境噪声声级值水平保持稳中有降。

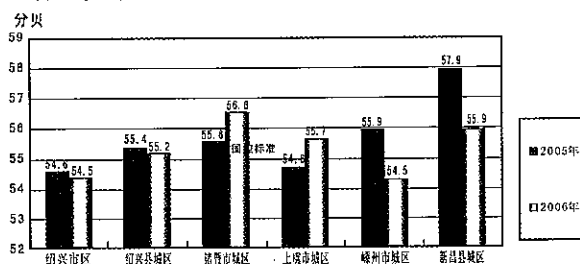


图14 全市城镇区域环境噪声

交通噪声。2006年，全市各城镇交通干线噪声平均等效声级值范围在66.60分贝~70.10分贝。新昌县城关镇交通噪声平均等效声级值超过70分贝的控制值，其余城镇均低于70分贝。各城镇交通噪声平均等效声级值与2005年相比变化不大。（程许东）

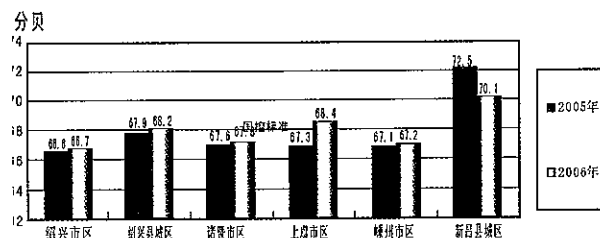


图15 全市各城市交通噪声变化情况

污染治理和环境建设

【概况】 2006年，全市环境污染治理投资总额为400695万元，其中用于防治工业污染的直接投资为142761万元（老污染源治理资金85227.70万元，建设项目“三同时”环境保护投资57533.30万元），城市基础设施投资总额为257934万元。全市工业企业“三废”（废水、烟尘、固

体废物)综合利用产品产值95660万元。(程许东)

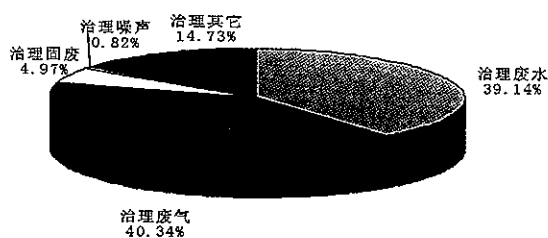


图16 全市环境污染治理投资构成

【污染物排放状况】 2006年,全市工业废气排放量1431.16亿标立方米,其中燃料燃烧废气754.42亿标立方米,生产工艺废气676.74亿标立方米。烟尘排放总量为2.42万吨,其中工业部分为2.29万吨,城镇生活部分为0.13万吨。二氧化硫排放总量为7.71万吨,其中工业部分为7.12万吨,城镇生活部分为0.60万吨。工业粉尘排放量为0.85万吨。废水排放量为34086万吨,其中含工业废水排放量27867万吨。废水中污染物排放量为:重金属(汞、镉、六价铬、铅、砷)0.52吨,挥发酚0.97吨,氰化物0.79吨,石油类91.03吨。工业污染源排放化学需氧量4.54万吨,城镇生活污染源排放化学需氧量2.12万吨。(程许东)

【围绕四大重点深化污染整治】 2006年,全市环保部门围绕重点流域、重点区域、重点行业、重点企业,坚持治旧控新,污染整治不断深化。一是一大重点流域,即曹娥江流域,相继出台了曹娥江流域环境保护和合理开发有关规划,制定了《曹娥江流域环境综合治理行动方案》,提出了加快环保基础设施建设、加大工业污染整治、加强农业农村面源污染控制等一系列要求,曹娥江流域环境综合整治全面启动。至年底,流域内十大环保基础设施建设已完成80%左右。二是两大重点区域,即上虞杭州湾精细化工园区和新昌江流域。当地政府及有关部门下大决心,采取强有力措施推进污染整治。至年底,上虞精细化工园区污染整治工作通过了省环保局的考核验收,新昌江流域污染整治工作进展顺利。三是三大重点行业,即印染、医化、水泥行业。针对行业污染特点,开展系列专项整治,成效明显。全市印染行业定型机废气专项整治,年投入资金1.80亿元,完成定型机治理1078台,治理面积达85%,治理率达80%以上。全市水泥机立窑限期淘汰整治,48台水泥机立窑已淘汰了47台。四是400多家重点污染源企业。年内,有关部门对全市403家占污染负荷80%以上的重点污染源企业实施了AB类分类管理,建立了一厂一档的管理信息系统,对A类污染源企业以削减污染物排放总量为目标,对B类污染源企业以控制污染物排放量为重点进行管理。(程许东)

【污水集中处理能力达到102.50万吨/日】 2006年,

全市污水集中处理设施建设得到了迅速发展。处理能力为15万吨/日的嵊新污水处理厂建成使用,6万吨/日的诸暨市污水厂(二期)建成投运,全市所有县(市、区)都有了污水处理厂,污水集中处理能力达到102.50万吨/日。同时,完善了袍江工业区污水收集系统,设计能力为20万吨/日的绍兴污水处理厂三期工程和30万吨/日的上虞污水处理厂二期工程已开工建设。(程许东)

【嵊新污水处理工程建成使用】 12月25日,嵊新污水处理工程正式建成使用。嵊新污水处理工程位于嵊州市仙岩镇严坑村,2003年8月开始筹建。工程分两期建设,近期污水日处理规模为15万吨,远期将达到30万吨。已完成的一期工程占地面积16公顷,总投资4.20亿元,截污干管从新昌县一直铺到厂址,管道直径为1.60米到2米,总长16.50公里。污染企业排放的污水,经过铺设的截流管道直接流入污水处理厂进行处理。为配套嵊新污水处理工程,嵊州市和新昌县同时实施了城市污水收集管网工程建设,使两地100%的工业污水和50%的生活污水纳入了截污管网。嵊新污水处理工程的建成,对嵊新两地生活环境的改善、城市品位的提升,尤其是对曹娥江流域水质的提高有十分重要的意义。(程许东)

【6项措施推进农村生活污水处理】 2006年,市环保局把开展农村生活污水处理作为加强农村环保工作的首要任务,突出饮用水源地乡镇生活污水处理和生态乡镇生活污水处理两个重点,将环保先进适用技术推广到农村,将环保基础设施延伸到农村,将环保管理手段推广到农村。主要落实了6项工作措施:一是组织有关乡镇赴安吉、义乌学习农村生活污水处理先进经验,引导乡镇干部转变观念,提高环境整治的自觉性。二是编制《农村生活污水处理技术介绍》手册,结合各地经验,梳理出20多种较成熟的农村生活污水处理模式供各地选择,做好技术服务工作。三是组织开展汤浦水库上游乡镇生活污水处理试点,按先环境敏感区后一般区域的原则,年底前完成上游乡镇试点工作。四是严把生态乡镇考核关,把生活污水处理率作为申报省、市级生态乡镇和全国环境优美乡镇的条件,把好验收关,对不符合创建标准的一律不予通过。五是加强与大专院校、科研院所技术合作,组织成立技术专家咨询组,邀请包括浙江大学、市农业局、市水务集团、市环保科技服务中心在内的科研单位、部门参加,加强对农村生活污水处理工作的技术指导,提高农村生活污水综合治理水平。六是组织编制《绍兴市生活污水治理总体规划(2006-2010)》。(程许东)

【污染物处置向工业固废和医疗废弃物延伸】 2006年,全市环保部门加强固体废物的防治工作,对全市工业危险废物进行申报登记试点,与卫生部门联合开展医疗废物管理工作专项检查,危险废物和医疗废物

处置设施建设进一步加快,处理能力为工业危险废物5吨/日、医疗废弃物5吨/日的绍兴市工业和医疗废弃物处置中心(一期)和10吨/日的上虞危险固废焚烧中心(一期)、处理能力为10万吨的工业固废填埋场(一期)建成投运,全市污染物处置逐步向工业固废和医疗废弃物延伸。全年全市工业固体废物产生量为326.77万吨,排放量为0.16万吨,贮存量为63.38万吨,综合利用量为239.49万吨。危险废物产生量为35294.36万吨,全部进行了综合利用、贮存或处置。全市处置生活垃圾69.35万吨,城市生活垃圾无害化处置率为100%;农村日产生的3090吨生活垃圾有57%得到无害化处理。据对全市42家县(市)、乡(镇)两级医院统计,医院医疗废物产生量为1006吨,医疗废物处置量为947吨,其中有888吨送往集中处置厂处理。(程许东)

【总量控制开局良好】 为贯彻落实中央和上级有关部门要求,市政府将主要污染物削减作为约束性指标纳入《绍兴市国民经济和社会发展第十一个五年规划纲要》,明确“十一五”期间化学需氧量、二氧化硫的排放总量和万元生产总值综合能耗均要比2005年下降15%以上。为落实任务,市政府出台了《绍兴市“十一五”期间主要污染物削减任务分解计划》,将主要污染物削减指标进行层层分解,落实到各县(市、区)、各乡镇(街道),并签订了削减任务目标责任书。同时,想方设法推进减排工作。一是将减排任务落实到污染物总量控制之中,全面实施排污许可证制度。至年底,已完成重点污染源企业的排污许可证发放工作,逐步向所有排污企业覆盖,并严格监督排污企业按许可总量、许可标准进行排放。二是将减排任务落实于环评审批之中,严把环保准入关,严格执行环保“三同时”制度(建设项目中环境保护设施必须与主体工程同步设计、同时施工、同时投产使用),加大对项目能源消耗、污染排放、投资强度、单位产出等方面的评估审核,严格控制高能耗、高排放、高消耗项目的进入。三是将减排任务落实到污染治理之中,突出重点,抓住占全市污染负荷80%以上的重点污染企业,实行严格的限期治理制度,实施关停并转,坚决关停污染特别重且难以治理的企业。围绕“节能、降耗、减污、增效”的目标,实施技术改造,重点鼓励和支持印染、酿酒等高水耗企业开展中水回用,通过提高水资源综合利用效率减少污水排放总量。全年全市共削减化学需氧量3.24%,二氧化硫2.61%。(程许东)

【年征收排污费5907万元】 2006年,全市有缴纳排污费单位1770家,征收排污费5907万元(含征收二氧化硫排污费2814.50万元)。其中,市区有141家,征收排污费850万元。(程许东)

【完成环保审批项目1840个】 2006年,全市环保部门严格执行产业政策、建设项目和“三同时”管理制

度。全市完成环保审批项目1840个,否决不符合环保要求的项目276个,完成环保“三同时”验收项目483个,环境影响评价和“三同时”执行率为100%。通过严把源头控制关,坚持“以新带老”,全市审批项目中的化学需氧量比2005年减少2121吨,二氧化硫排放量同比减少2788吨。全市11个省级开发区中,已有9个完成环境影响评价。(程许东)

生态市建设

【概况】 2006年,全市各级政府坚持传承历史文化与弘扬现代文明相结合,加快经济发展与加强环境保护相结合,治理环境污染与发展环保产业相结合,发挥政府主导作用与运用市场机制相结合,着力构建城乡一体化生态环保网,努力建设生态经济、生态景观、生态环境、生态文化四大体系。

生态经济不断壮大。一是大力推进循环经济。市政府出台《关于推进循环经济提升工业经济发展的若干政策意见》,编制《绍兴市工业循环经济发展规划》,实施循环经济“850工程”项目,投入资金1000万元,重点鼓励企业加强资源节约和循环产业链技术的开发;二是推行清洁生产。全市有39家省级试点企业通过清洁生产审核验收,实施清洁生产方案1044项,完成清洁生产总投资14439.78万元,实现年节电6649.78万千瓦小时,节水1075.73万吨,节煤4.60万吨,节汽13.63万吨,削减化学需氧量5733.45吨,削减二氧化硫700.2吨,削减工业固体废弃物3.8万吨,实现经济效益达15426.51万元;三是加快工业园区生态化改造。袍江工业区成为全省首家创建“国家生态工业示范园区”的试点单位,绍兴县柯桥经济开发区和绍兴生态产业园区开展了省级生态工业示范园区创建,嵊州经济开发区被联合国工业发展组织列为“绿色产业示范区”,并被列为省级生态工业园区,新昌高新技术产业园区创建省级生态工业示范园区建设规划通过评审;四是加快生态农业发展。至年底,全市累计建成无公害农产品基地303个,面积达56666.67公顷;通过无公害农产品193只,绿色食品认证55个。

生态景观不断形成。市区开展了“保护古城河道、美化生活家园”主题活动,完成了老城区内河整治、古运河水环境整治等工程建设,新开和拓浚河道50多公里,清除淤泥80余万立方米,落实水面保洁600余公顷,新建配套绿化面积近140万平方米。市区建成区绿化覆盖率55.60%,居全国第1位。近年来,市政府先后投入11亿余元,完成了包括鲁迅故里在内总面积近200万平方米的7个历史街区修复、整治,进一步彰显了绍兴“人文、生态、宜居”的特色。环城河综合整治工程和小舜江区域性供水工程获得“中国人居环境范例奖”荣誉。

生态环境不断改善。生态创建工作不断深入,实施了城乡环境综合整治,积极开展“百村示范千村整治工程”、“规模化畜禽养殖场排泄物污染治理工程”、“农村生活污水治理工程”、“农村生活垃圾收集处理工程”等,完成33家规模化养殖场污染治理工作,初步建立“户集、村收、镇运、县处理”的农村生活垃圾集中处理机制,171个村因地制宜开展生活污水处理试点工作,投入资金13855.3万元,受益户数48704户,城乡生态环境面貌发生了巨大变化。诸暨市创建国家环保模范城市通过了国家环保总局技术核查,全市所有乡镇完成了生态乡镇建设规划或实施方案编制,已建成全国环境优美乡镇12个、省级生态乡镇26个、市级生态村129个。

生态文化不断提升。环境宣传教育不断加强,“绿色系列”创建活动广泛开展,全市已建成国家级绿色学校4所、省级绿色学校66所、市级绿色学校151所;省级绿色企业32家,市环境友好企业73家;国家级绿色社区1个、省级绿色社区17个、市级绿色社区52个;省级绿色饭店24家。全社会的生态文明意识全面提升,形成了崇尚自然、节约资源、减少污染、保护环境的良好社会风气。(程许东)



5月12日,生态市建设领导小组暨曹娥江流域环境综合治理工作领导小组全体会议在市区召开(市环保局提供)

月4日,国家环保总局下发文件,批准袍江工业区开展国家生态工业示范园区建设。这是国家环保总局从2001年开始在全国核定生态工业示范园区以来,浙江省唯一一家通过论证的园区。按照《绍兴袍江工业区国家生态工业示范园区建设规划》,袍江工业区将构建纺织工业、生物制药、食品饮料、机械电子和包装材料等五大主导产业的生态产业集群,推动各产业和产业间生态产业链建设。主要做好三个方面的工作:一是今后新建园区要按照生态工业的原则进行规划与设计,通过对能源、资源、污染防治、物流等进行统一规划,同步实施,促使上游企业生产的副产品或废物成为下游企业生产过程的原料,形成企业间的工业代谢和共生关系,促进资源耦合共生的产业链和产业集群的形成。二是对现有的建成区要进行生态化改造,引导有生态链接关系的企业和行业向园区集聚,实现互补型的错位发展,推动产业优化与升级。三是根据本地产业发展特点和废物资源量的实际,建设以纺织工业的废料、印染行业的废水、食品饮料行业的废渣和废水,以及废旧金属、废纸、废塑料等资源综合利用为主导的专业化生态工业区块。按照《规划》要求,经过15年左右的努力,袍江工业区将建成以“产业生态化、人居园林化、环境自然化”为特征的国家生态工业示范园区。(程许东)

【自然保护区达24个】至年底,全市有自然保护区24个,自然保护区总面积13499公顷。其中:省级自然保护区11个,面积10989公顷;市级保护区1个,面积3公顷;县级自然保护区12个,面积2507公顷。(程许东)

【73家企业被评为市首批环境友好企业】为树立一批环境与经济协调发展的环境友好企业,深化工业污染防治工作,促进企业开展清洁生产,实施工业发展可持续战略,2006年,市环保局在全市开展了环境友好企业创建活动。经过层层筛选,8月,市环保局命名73家企业为首批环境友好企业。其中:市区18家、绍兴县11家、诸暨市16家、上虞市9家、嵊州市8家、新昌县12家。市环境友好企业每年评一次,不实行终身制,原则上每两年复查考核一次,环境友好企业可享受相关的政策优惠。(程许东)

【袍江成为全省首个国家生态工业示范园区】 12

责任编辑 赵玲华