

开发区(产业园区)

浙江绍兴经济开发区(迪荡新城)

【概况】 2008年,开发区全力推进迪荡新城开发建设,积极实施企业转型提升战略。全年开发区社会消费品零售总额达到32亿元,比2007年增长45%。其中,批零贸易完成29.59亿元,同比增长42.62%。全年住宿餐饮业完成销售2.41亿元,同比增长83%。总投资113亿元的29个在建三产项目共完成投资18.54亿元,同比增长42.30%。(绍兴经济开发区管委会提供)

【迪荡新城共完成基础设施投资2.44亿元】 年内,核心区“八路三桥”工程基本完工,胜利路地下通道工程完成主体结构并通过阶段性验收,环城东路隧道工程完成胜利路北侧段桩基,迪荡湖北延工程道路段全线建成,迪荡变电所建设快速推进,2号泵站进入设备安装阶段。全年共完成基础设施投资2.44亿元。(绍兴经济开发区管委会提供)

【迪荡新城一期商务楼基本建成】 经过一年的努力,核心区规划建设63幢12层以上高楼,已有42幢开工建设,其中17幢全面建成,10幢主体结顶,在建面积达160万平方米。一期商务楼已基本建成,具备使



迪荡新城核心区(绍兴经济开发区管委会提供)

用条件;世茂购物中心A2、A3地块17万平方米商城结顶,A1地块特色水街建设全面启动;B1地块14.80万平方米五星级酒店项目完成地下室一层支撑梁浇筑;世茂E6地块10幢、面积23.40万平方米住宅已经交房;三期商务楼除B2地块外,其余项目均正常推进。(绍兴经济开发区管委会提供)

【“东拓、南延、北进”工作全面实施】 全年做好“东拓、南延、北进”相关规划设计工作,编制梅龙湖以东地块控制性详细规划及规划设计任务书,启动胜利路两侧、梅龙湖周边、环城河沿岸以及铁路沿线“一街一线两河”景观规划设计工作,确定环城河沿岸景观、西施山遗址公园建设方案,完成D2地块街景公园设计工作。沈家庄、罗家庄联建房拆迁稳步推进,与1/3以上的住户签订了拆迁协议;梅龙湖以东企业拆迁工作取得一定进展,与两家单位签订协议,涉及拆迁面积6700平方米。人民路2号和越州大桥西侧地块共15.33公顷土地征用工作完成。(绍兴经济开发区管委会提供)

【农村合作医疗参保率达99%】 全年开发区农村合作医疗参保率达99%,新设世禾新村社区卫生服务站。为194户低保家庭发放低保金56.20万元,优抚金11.50万元,发放医疗救助金1.60万元。发挥“失地农民援助基金”作用,累计支出118万元,受惠面达3000余人次。加强培训转移工作,621名被征地农民参加了就业技能培训。(绍兴经济开发区管委会提供)

【科创大厦建成并投入使用】 7月,总投资1.50亿元、总建筑面积4万平方米的新科创大厦全面建成。经严格筛选已入驻企业83家,其中服务外包企业7家。与浙江大学、绍兴文理学院共同投资2000万元建设的电子设计公共服务平台建成并投入使用。(绍兴经济开发区管委会提供)

绍兴经济开发区街道基本情况

表 65

街 道	居(村)民委员会 (个)	总人口 (人)	区域面积 (平方千米)	农业总产值 (万元)	规上工业总产值 (万元)	三产销售额 (万元)
稽山街道	33	43339	8.37	100	185125	108000
迪荡街道	10	13908	7	230	5289	33709

(绍兴经济开发区管委会提供)

袍江新区

【概况】 2008年,袍江新区按照市委、市政府提出的“创业创新、走在前列”的总体要求,以科学发展观为指导,各项重点工作得到扎实推进。全年全区实现规模以上工业产值464.13亿元,比2007年增长16.39%,规模以上企业主营业务收入456.53亿元,同比增长15.68%,占市区的57%;完成工业性投入56.49亿元,合同外资1.52亿美元,实到外资1.30亿美元;实现进出口总额22.21亿美元,同比增长19.35%,其中自营出口12.75亿美元,同比增长31.59%。区内企业综合实力明显增强,全年销售收入超10亿元企业9家,超亿元企业75家。全年共签约落户工业项目34个,计划总投资63.40亿元,协议利用外资1.42亿美元,引进总投资10亿元以上项目2个、总投资1000万美元以上项目3个。(张萍)

【年新投产项目47个】 全年全区共有新开工项目58个,新投产项目47个。25个市重点项目完成投资33.90亿元,17个市重点项目已投产或部分投产。苏泊尔小家电、新和节能灯等一批重点项目正在加快建设,曹娥江袍江大桥已完成总工程量的23%。(张萍)

【新增国家及省市级名牌25件】 全年全区企业创新能力明显加强,新增国家级名牌(驰名商标)4件,省级名牌(著名商标)8件,市级名牌(著名商标)13件。新认定市级以上研发中心和工程技术中心12家,省级以上企业研发中心2家。区科技创业中心新引进科技企业20家,有3个项目孵化成功,在孵企业完成技工贸收入6140万。(张萍)

【规模以上工业企业单位面积产出21.97万元/公顷】 年内,制订出台《关于加强工业用地集约节约利用的若干意见》,进一步完善了以产业特色、投资强度等为依据的项目准入机制。深入开展闲置土地清理盘活活动,共收回用地项目10个。全年新引进工业项目平均投资强度为18.69万元/公顷,规模以上工业企业单位面积产出21.97万元/公顷。万元工业增加值综合能耗比2007年下降10%。(张萍)

【新区建设扎实推进】 全年全区三产项目完成投资4837万元,签约落户了广东粤虹陶瓷建材市场、绍兴物流基地等三产项目;市国家档案馆项目建成启用,省消防总队训练基地、市药检所等项目建成,浙江经贸学院正式开工,柯灵小学二期开工建设,袍江中心幼儿园启用。南岸花园一期、金湖湾二期和亲亲家园一期全面开工,全年成交新商品住宅680套,实现销售额4.76亿元。(张萍)

【新增城乡居民养老保险参保人数643人】 全年新创建成功农村规范化社区2个,市级全面小康示范

村2个,市级环境整治示范村2个,省级环境整治村10个。全年新增城乡居民养老保险参保人数643人,城镇居民医疗保险参保5495人,共落实低保对象644户。全区新增就业人数3000人,失业人员实现再就业603人,帮助就业困难人员实现再就业100人,培训失地农民2650人。(张萍)

【浙江电子竞技训练基地落户绍兴】 1月13日,绍兴市电子竞技中心落成暨浙江省电子竞技训练基地揭牌仪式在袍江举行。中国奥委会副主席、中华全国体育总会荣誉委员何慧娴,国家体育总局办公厅副主任王路生,浙江省体育局副局长应祖明、浙江省体育总会副秘书长王元旦,市领导张金如、陈长兴、尹永杰及市体育局、市科协、袍江新区管委会、浙江电信绍兴分公司、绍兴市电子竞技协会等部门和单位领导参加了揭牌仪式。绍兴市电子竞技中心是由绍兴数奥科技发展有限公司、绍兴兆城房地产开发有限公司和市电子竞技协会共同组建的一家培训、比赛、休闲于一体的专门从事电子竞技运动的中心,由绍兴兆城房地产开发有限公司投资开发建设。(张萍)

【“项目推进月”活动】 3月20日至4月20日,袍江新区管委会将这段时间定为“项目推进月”。通过开展“项目推进月”活动,1月至4月份,袍江新区规模以上工业企业实现总产值142.75亿元,工业产品销售收入139.02亿元,与2007年同期相比分别增长23.24%、22.23%,实现利税总额12.37亿元,同比增长40.58%。(张萍)

【曹娥江袍江大桥开工建设】 6月6日,曹娥江袍江大桥开工建设。市领导张金如、钱建民、黄秋芳、顾秋麟,贵州省原省委副书记曹洪兴,中国工程院院士郑皆连出席开工仪式。曹娥江袍江大桥南起袍江新区越兴路与三江路交叉口,上跨杭甬高速、标准海塘和曹娥江,北至上虞市沥海镇三汇村,全长2.20千米,其中主桥长638米,净宽40米,双向八车道,按城市主干道一级标准设计,通航标准为1000吨海轮,工程总投资近6亿元,预计于2010年建成。(张萍)

【清理盘活闲置土地】 6月初,袍江新区管委会出台《关于清理盘活闲置土地的实施意见》,对超过规定期限1年以上,全部或部分未动工建设的所有工业及商贸、房地产用地,进行集中清理。对于认定的闲置土地,新区管委会按4种方式处理:一是计征土地闲置费。二是限期建设(最长的不超过1年)。三是有偿收回。四是依法无偿收回。此次闲置土地清理专项工作从6月13日开始,到8月底结束。新区管委会共收回项目用地63.64公顷,督促落实7个项目开工建设,与22个项目(涉及土地面积164.95公顷)重新签订补充协议或由企业出具限期建设承诺书。(张萍)

【北大工学院绍兴技术研究院落成典礼】 11月8日,北京大学工学院绍兴技术研究院在袍江新区正式落成。省委常委、副省长葛慧君,北京大学常务副校长林建华,省科技厅厅长蒋泰维,北大工学院院长陈十一,市领导张金如、黄秋芳、顾秋麟、史济锡参加仪式。市委副书记、市长钱建民主持落成典礼。北大工学院绍兴技术研究院是绍兴市政府与北京大学工学院双方进行产、学、研全面合作建立的研发性机构,以生物医药技术、先进材料、环保能源、机械等领域的产业化研究与技术转化为主要研究方向。落成典礼上,举行了“以抗癌、抗耐药性研发为主的药物创新孵化基地”和“太阳能热能利用集成在印染节能技术应用”两个项目签约仪式。(张萍)



北京大学工学院绍兴技术研究院落成典礼(张萍摄)

【全市重大工业项目开工典礼】 11月10日,绍兴市重大工业项目开工典礼在袍江新区举行,各县市一批重大项目同时开工。市领导张金如、钱建民、车晓端、陈月亮、徐明光、王玉书等出席袍江主会场开工典礼。本次袍江新区开工项目共有6个,涉及机电五金、卫浴、高档纸品、高档纺织、家用饰品等行业。其中,浙江康为电子技术有限公司硅基液晶(LCOS)电视机研发及制造项目总投资5.20亿元,将形成年产LCOS电视机20万台、LCOS芯片及配套件20万套的生产能力,预计可实现年销售收入43

亿元。(张萍)

【袍江汽车城升格为“国家级”市场】 11月13日,中国商业联合会会长何济海将“绍兴·中国汽车市场城”牌匾授予袍江新区。袍江汽车城升格为“国家级”市场。袍江新区第三届汽车交易展示会也于当天开幕,展会首次在新落成的中国汽车市场城汽车展示服务中心举行。袍江新区管委会投资4000万元,在康宁路与丁港直路交叉口建成这一展示中心。该中心占地2公顷,总建筑面积2万平方米,展厅面积8000平方米,拥有3个展馆。此次车展的参展品牌数量和规格档次均创下绍兴历年车展之最。法拉利、保时捷、奔驰、雷克萨斯等著名品牌的亮相让市民大饱眼福。展会期间共成交汽车242辆,成交额为7136万元。(张萍)

【温家宝考察袍江新区】 11月21日,中共中央政治局常委、国务院总理温家宝在袍江新区考察工作。省市领导赵洪祝、吕祖善、张金如、钱建民等陪同考察。温总理一行实地走访袍江新区浙江向日葵光能科技有限公司和浙江越红控股集团,听取企业负责人的情况汇报,就民营企业发展问题进行深入调研。他强调,坚定信心是应对当前世界经济动荡和金融危机的有力武器。企业要靠信心稳定市场预期,靠信心渡过难关;政府必须高度重视民营企业面临的困难和挑战,加大对民营企业的支持力度。(张萍)



中国汽车市场城授牌仪式(张萍摄)

袍江新区所辖两镇基本情况

表 66

镇名称	村(居)民委员会(个)	总人口(人)	区域面积(平方千米)	耕地面积(公顷)	粮食产量(吨)	工业产值(万元)	农业产值(万元)	财政收入(万元)	农民人均纯收入(元)
斗门镇	40	48955	42	422.80	4837.90	3495800	10010	6304	10881
马山镇	45	52408	44.50	1269	10249	1255818		8512	10061

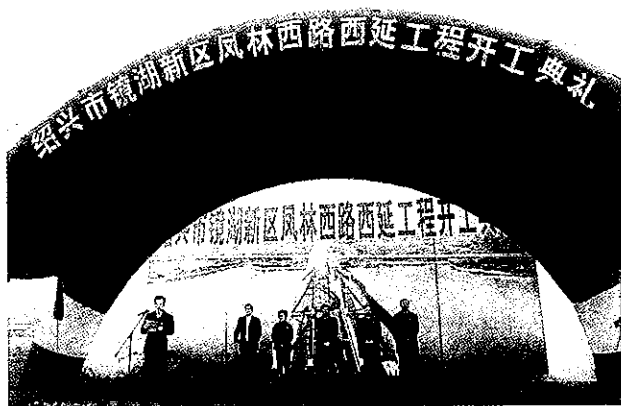
(张萍)

镜湖新区

【概况】 2008年,镜湖新区按照“重创业促富民、重创新促发展、重民生促和谐”的工作基调,认真贯彻落实市委、市政府的总体工作部署和要求。全年全区实现工业总产值82.87亿元,其中规模以上工业企业工业总产值72.88亿元,实现利润1.96亿元,实现税金2.28亿元。对外贸易稳中有升,进出口总额3.56亿美元,其中自营出口3.31亿美元,同2007年相比增长17.27%。(包建峰)

【项目工程建设进展良好】 年内,凤林路西延1号桥、湿地研究中心、安心村和段家汇二期安置房、梅山梅园等工程开工建设;青甸湖小区二期、后墅二期、灵芝组团二期共计14.30万平方米的安置房建设全面完工,并通过竣工验收;灵芝路、溢香街、后墅路南延和大滩路2号桥等配套基础设施建设全面完工;通过实施“万亩绿地”疏苗扩绿工程,完成22万余棵苗木迁种,新增绿地近66.67公顷。全年建成东浦1号、3号和后墅路2号排污泵站,凤林西路3号排污泵站开工建设,完成绍齐公路毛湾桥至群贤路交叉口和曲屯路的排污管网建设。杨川河道整治疏浚工程和青甸湖安置小区河道整治工程结束。(包建峰)

【征迁工作有序推进】 全年全区完成解放大道6号等12个地块计66公顷土地的征收工作完成,杭甬运河拆迁安置点等48.28公顷四类用地项目的前期工作。完成农保地调整项目落地规划的编制。迎恩门环境改造工程拆迁完成腾房20万平方米,并大部分拆除;安心、肖港两村拆迁腾空率分别达76.90%和64%;高桥立交桥工程拆迁完成24户住户的房屋丈量评估并进入签约腾房阶段;此外,完成古越龙山果酒厂、二环线内1家搬迁企业的拆迁协议签订,完成凤林路西延1号、4号桥工程涉及的拆迁及寨下拟出让地块、大滩6号地块的房屋拆迁。(包建峰)



镜湖新区凤林路西延工程开工典礼(镜湖新区管委会提供)

【投入300多万元鼓励企业创新】 年内,新区制订出台《进一步加快推进产业转型升级促进经济又好又快发展的政策意见》、《关于留企留才工作的若干政策意见》,全年共投入300多万元,用于鼓励企业加快创新和发展。全年新增省级高新技术企业、市级科技型中小企业、企业技术研发中心共计39家,申报成功市级科技项目3个、省级新产品2只、技术专利19项,创省级品牌3件、市级品牌5件。(包建峰)

【4个城中村改造完成“三证办理”工作】 年内,后墅二期、青甸湖二期、灵芝组团的拆迁安置基本完成,完成4个城中村改造安置房“三证”办理工作。通过集中建房、城中村改造安置余房安置、拆旧翻新等形式,解决住房困难户219户。泗汇江组团垃圾中转站正式投入运行。东浦镇首期6村1居5092户的自来水实现“一户一表”改造。(包建峰)

【环境整治投资1000万元】 年内,镜湖新区以各项创建为载体,投入近1000万元,完成村内河道清淤15万立方米、砌坎10627米、硬化道路11.93万平方米,完成7个村的生活污水处理。东浦镇农村生活垃圾袋装化普及率达90%以上,灵芝镇累计28个村完成生活垃圾袋装化。(包建峰)

【计生文教卫事业协调发展】 全年全区计生率达98.61%,超额完成市定指标;90%以上外来育龄人员纳入管理和服。镜湖中学建成并在9月1日开学。灵芝镇达到市教育现代化乡镇创建标准;两镇累计投入146万元,新建、扩建幼儿园5所,完成9所小学的塑胶跑道铺设。全年有68201人参加第二轮新型农村合作医疗,覆盖率达96.40%。36391人参加农民健康体检,参检率达53%(包建峰)

【农村政策性住房保险参保率达100%】 全年全区有17941人参加被征地农民养老保险。22844户参加农村政策性住房保险,参保率达100%。“五保”、“三无”人员集中供养率达100%。培训并转移农民2616人,新增就业500人,帮助下岗人员再就业300人,全年为劳动者追讨工资483万元。为地震灾区募集捐款近710万元、衣被122件。资助与新区扶贫结对的新昌县回山镇旧里村12万元。(包建峰)

【创建工作扎实有效】 年内,东浦镇成功创建省级体育强镇。全年全区成功创建省市级环境整治村、文明村(单位)、卫生村、新农村小康体育村、全面小康示范村、环境整治示范村、体育特色村等35个,创建区级卫生村、文明村(单位)、生态村、绿色村、绿色企业、绿色学校等29个。(包建峰)

【拆除违法违规建筑2.30万平方米】 全年全区拆除违法违规建筑2.30万平方米,销毁船屋126处。发出工程整改通知单94份,整改率100%,处理在建工程质

量问题 25 起,工程合格率 100%。开展小食杂店、小餐饮等“十小”行业质量安全整治与规范行动,摸底建档 610 家,制订“十小”整规标准,并初步完成试点工作。(包建峰)

镜湖新区所辖两镇基本情况

表 67

镇乡 (街道)	村民委员会(个)	总人口 (人)	区域面积 (平方千米)	耕地面积 (公顷)	粮食产量 (吨)	工业产值 (万元)	农业产值 (万元)	财政收入 (万元)	农民人均 纯收入(元)
灵芝镇	41	52000	42.80	1246	6184	523640	11000	7907	11216
东浦镇	32	42327	30.78	1361.67	6613	305018	7055	4136	10896

(包建峰)

绍兴市滨海工业区

【概况】 2008 年是绍兴市滨海工业区发展史上一个重要而不平凡的一年,滨海工业区经济社会

发展遇到了前所未有的困难和挑战,但广大干部群众以坚定不移的信心,迎难而上,始终坚持发展这个要务,紧紧围绕“加快转变发展方式,建设现代工业新城”的奋斗目标,和进区企业同心同德攻难关。(傅国灿)

全年各项主要经济指标完成情况

表 68

指标名称	单 位	全年完成数	完成率(%)
财政总收入	万元	82253	90.80
其中:地方财政收入	万元	34613	95.90
国税收入	万元	59731	83.90
地税收入	万元	22522	116.10
生产总值	亿元	76.50	
全部工业销售收入	亿元	413	86.80
其中:规模以上	亿元	385	84.70
全社会固定资产投资	亿元	54.22	101
其中:工业投资	亿元	51.77	100.30
自营出口	万美元	52000	87.40
合同外资	万美元	24898	105.90
实到外资	万美元	8237	70.10
万元增加值能耗降低率	%	5.50	

(傅国灿)

【规模以上新兴产业实现产值 172 亿元】 全年华联三鑫、滨海石化、欧亚薄膜、世创石化、赐富化纤、远东化纤等 6 家企业实现销售收入 238 亿元,占工业区经济总量的 58%。一块退出的轻纺项目地块调整为机电产业园。全年规模以上新兴产业实现产值 172 亿元,占规模以上工业产值的 45%。1 家企业被列入国家火炬计划,2 家企业被列入省高新技术企业;12 个项目被列入省级新产品项目,1 件产品被认定为省名牌产品,10 件产品认定为市名牌产品;列入省级“双千工程”3 个,省技术创新项目 1 个,省面上支撑项目 1 个,省重大科技专项 1 个,信息化培增计划 5 个,国家星火计划 3 个。(傅国灿)

【年完成工业投入 51.77 亿元】 全年全区完成工业投

入 51.77 亿元,完成年度指标的 100.30%。其中大纺织业投资 27 亿元,占工业总投资的 52.50%;非纺行业投资 24.77 亿元,占工业总投资的 47.50%。企业上市加快,天马热电完成上市准备工作,欧亚薄膜正在进行股份制改造,海富化纤完成财务审计,百丽恒计划借壳江龙上市。(傅国灿)

【《循环经济试点实施方案》通过国家评审】 全年全区工业项目投资强度提高到 18.67 万元/公顷,容积率在 1.20 左右。采取现场督查、签订补充协议、收取有关保证金等多种手段,全年盘活利用存量土地 113.78 公顷,收回企业闲置土地 32.88 公顷。有 5 家企业通过清洁生产审核和 ISO 14000 环境管理体系认证,5 家被评为“绍兴市环境友

好型”企业,累计有23家印染企业“中水回用”工程通过验收,总回用量达6万吨/日,13家企业污水“预处理设施”已建成投用,20家重点排污企业的在线监测设施投入使用。全年工业区(马鞍镇)规模以上万元增加值能耗,同2007年比下降约5.50%,每万米印染布污水排放量同比下降80吨。5月,工业区被评为“国家循环经济示范试点单位”。11月,《绍兴县滨海工业区循环经济试点实施方案》正式通过国家发改委专家组的评审。(傅国灿)

【签约引进工业项目会审数29个】 全年全区引进计划总投资20亿元(其中一期投资10亿元)的太阳能光伏玻璃项目、科都电气和兴益风机等机电类项目。在谈意向工业项目51个,计划总投资199.80亿元,固定资产投资151.70亿元;签约引进工业项目会审数29个,完成全年计划的145%,计划总投资66.50亿元,完成全年计划的170%,固定资产投资54.22亿元,完成全年计划的101%;引进县外内资投资7.20亿元,完成全年计划的105.80%;完成合同外资2.49亿美元,实到外资0.83亿美元,分别完成全年计划的105.90%和70.10%。(傅国灿)

【年新增开工项目25个】 全年全区调整非耕农用地40.89公顷,上报调整基本农田面积36.80公顷。上报农转用及征用面积101.87公顷,办理项目供地33宗,面积147.65公顷。公开出让经营性用地7宗,面积13.12公顷。在建项目33个,新增开工项目25个;新发证项目24个,开工建设19个,发证开工率为79.17%。2007年底遗留的9个应开工未开工项目全部得到处置,其中新动工建设项目6个,土地收回项目3个,其中1个进行项目对接,摘牌落地。全年有48个项目通过综合复核验收,28个项目陆续建成投产,工业区投产企业累计达到104家。(傅国灿)

【共签约商贸三产项目3个】 年内,推出商贸用地7块,总出让面积10.22公顷,土地出让金共计1.10亿元。已落地的商贸三产项目12个中,昌盛家园、天马加油站等2个项目竣工。6个项目正顺利推进,人才公寓主体结顶,滨海商业中心完成主体3层,滨海大酒店桩基完工,中泰·江滨花园1号、2号楼地下室完成40%,3号楼桩基完工,6号楼桩基完成50%,恒隆广场桩基完工,滨中路商业地块完成主体1层。二期北侧商贸服务地块、D2商务办公地块、C3商住地块、07-08号商住地块等4个项目正在抓紧规划设计。全年商贸开发投入和三产增加值分别完成4.32亿元和4.50亿元。(傅国灿)

【基础设施配套投入1.84亿元】 全年全区共实施11项工程,完成投资1.84亿元。主要建成商贸区支A、支三路等4条道路,东环路、柯联路等道路竣工,全年新增道路3.80千米,桥梁2座;建成绍兴、柯桥入口景观工程和滨海大道(新围路至征海路)景观绿化工程等2项绿化工程,新增绿地面积79万平方米;建成南二路等13条道路的路灯工程和二期南侧区块2-1号泵站及配套污水管线。扎实推

进重大配套工程建设。全年共实施6项工程,完成投资6.30亿元。主要建成安镇变电所工程和钱塘江码头工程中的3个1000吨级液体化工泊位主工程。基本建成污水处理厂三期工程续建的20万吨/日续建工程及配套工程,20万吨/日钱塘江工程已破土动工。实施了滨海热电厂、天马热力管配套和远东热电技改项目工程。(傅国灿)

【直属企业实现产值13.61亿元】 全年直属企业共实施各级农业项目10个,其中国家级项目3个,省级项目2个,市级项目2个,县级项目3个。“绿源水产”跻身省第五批骨干农业龙头企业行列,“绿源水产”和“中大畜牧”被评为省级农业科技企业。全年完成33.33公顷绿源“中华鳖”高效健康生态示范区建设任务,完成省级南美白对虾生态养殖塘标准化建设266.67公顷,绿源水产、中大畜牧分别被列为绍兴市水产品和畜产品菜篮子基地。7家南美白对虾养殖场被认定为省级无公害水产品基地,60户水产养殖户获得2008年度“浙江省初级水产品质量信得过”称号,7家水产养殖场被认定为省级无公害基地。(傅国灿)

【镜海社区成立并投入运作】 年内,首个城市式社区——镜海社区成立并投入运作,寺桥、宝善桥社区规划通过评审。全年累计完成丈量评估802户,签约609户,丈量评估面积24.50万平方米,拆除530户,面积15.20万平方米。建筑面积5400平方米的寺桥村农民公寓已完成主体工程,占地3000多平方米的国庆村农民公寓已立项启动,B2安置房工程完成施工图图审、现场场地平整和塘渣填筑工程,土地拍卖工作年底完成。寺桥农贸市场、镜海社区农贸市场、湖安村生活污水处理工程和宝善桥村生活污水处理管网建成投用。宝善桥村成功创建为市级全面小康示范村,列入省“千万工程”计划的湖安村和山外村已通过验收,山外村、寺桥村完成电气化改造,行政村档案室均达到规范化标准。(傅国灿)

【区内共46家企业办理社保手续】 年内,滨海小学二期建成并投入使用。妥善解决40多名外来民工子女的上学问题。11月底,滨海人民医院主体结顶。海涂片农村合作医疗保险参保工作完成,全年无计划外生育,厂区暂住人口登记率达90%以上。全年区内共46家企业办理社保手续。完成“一日捐一笔捐”工作和企业慈善冠名基金收缴工作,积极发动企业为灾区四川汶川捐款捐物,捐款总额达303.40万元,物资32.20万元。(傅国灿)

柯桥经济开发区

【概况】 2008年,柯桥开发委切实按照县委、县政府“坚持经济中心、推进率先发展”总体要求,紧紧围绕建设“科技新城、商贸新城、宜居新城”这三大新城的目标定位,积极应对发展中出现的各种新情况新问题,开发区经济社会继续保持良好的发展态势。实现工业销售收入414亿元,比2007年增长17.60%。完成自营出口6.90亿美元,同

比增长 14.30%。完成合同外资 13392.60 万美元,实到外资 8146.50 万美元,引进内资总额达 29380 万元。完成财政总收入 9.97 亿元,同比增长 22.30%。全社会固定资产投资达 35.21 亿元。农民人均纯收入 12261 元,同比增长 7.50%。2008 年柯桥开发区在全省开发区考核中进入先进开发区行列,在全市开发区竞赛考核中荣获二等奖。(蒋国兴)

【新批外资项目总投资 2.06 亿美元】 全年新批准外资项目 18 个,总投资 2.06 亿美元,其中注册资本 500 万美元以上的外商投资项目 9 个。科创中心招商累计落户企业达到 18 家,孵化面积近 9558 平方米。完成工业投入 22.50 亿元。(蒋国兴)

【4 家企业被认定为省级高新技术企业】 年内,4 家企业被认定为省级高新技术企业,获国家火炬计划项目 3 个、国家重点新产品 2 只、省重大科技专项 6 个、省高新技术产品(省级新产品)35 只,2 家企业被认定为省级企业研发中心,申报专利 965 项。绍兴县纺织装备国家火炬计划特色产业基地申报材料已通过科技部评审。新增中国驰名商标 1 件,16 只产品被认定为市级以上名牌产品。制订国家标准 13 项,3 家企业进入股改程序。万元增加值能耗比 2007 年下降 6.95%,二氧化硫同比下降 4%,化学需氧量同比下降 4.20%,节能减排成效明显。(蒋国兴)

【商贸三产异军突起】 年内,服装服饰(辅料)、家纺市场成功试营业,1200 多户经营户正式签约入驻,2000 余个品种、500 余件知名品牌入场经营。新落户商贸三产项目 66 家,累计注册资本 2.60 亿元。“611”工程建设全面推进,新开工 5 幢,建成 4 幢,主体竣工 4 幢。汽车市场规模初具,已落户汽车 4S 店 11 家,其中营业 9 家,在建 2 家。完成商贸三产投入 10.10 亿元,比 2007 年增长 73.10%。建筑业施工产值达到 128 亿元,建筑房地产税收贡献逾亿元。(蒋国兴)

【年投入基础设施建设资金 2.58 亿元】 年内,《齐贤新区控制性详细规划》、《安昌镇盛陵、大和农村新社区规划》等 4 项规划通过评审,组织编制《金柯桥大道商贸地块市政管线配套规划》、《齐贤镇新农村总体规划》等 10 余项规划。全力推进区“1515”工程、齐贤镇“1236”工程和安昌镇“4 桥 5 路”改造工程建设,开通开发区联系县城 811 及区内环线 812 公交线路。全年完成市政基础设施投入 2.58 亿元。积极实施“新时期治水工程”和绿色生态创建,完成河道砌坎 13 千米、河道疏浚 25.20 万立方米,创建省级绿色生态村 2 个。八字桥农民公寓和光明等农村生活污水处理工程通过验收。安昌镇盛陵、大和两个农村新社区完成规划编制评审,盛陵 60 套农民公寓基本完工。西垠村家庭工业集聚点完工并投入使用。杭甬运河二期、羊山风景区扩建和国际会展中心二期的拆迁圆满完成,镜水路延伸工程、国际村拆迁顺利推进,共拆除 21.72 万平方米。(蒋国兴)

诸暨城西工业新城

【概况】 诸暨城西工业新城(诸暨经济开发区)位于

环杭州湾“V”型产业带的中间地带,距杭州市中心 90 千米,距宁波 170 千米,距上海 350 千米。诸暨火车站和杭金衢高速公路诸暨出口坐落在开发区内,诸永高速公路穿境而过,至萧山国际机场约 40 分钟车程。开发区内有陶朱山、牛眠山等山体公园,五泄江贯穿整个开发区,山水相连,生态环境优美。诸暨城西工业新城分为北片工业区、南片外商投资园区、东南片工业建成区及城西商务区四大区域。至年底,开发区内有各类工业企业 278 家,其中外商投资企业 140 家,形成以机械制造、环保装备、纺织服装、医药化工、电子信息等为主的新兴产业集聚区。是浙江省十强经济开发区和“长三角最具投资价值开发区”。(徐黎明)

【年实现规模以上工业产值 251.77 亿元】 全年共实施工业性建设项目 56 个、项目总投资 44.96 亿元,当年完成 26.18 亿元。全区实现规模以上工业产值 251.77 亿元,比 2007 年增长 24.55%,自营出口 7.26 亿美元,同比增长 56.84%。当年实到外资 10950 万美元,名列全省省级开发区前茅。引进了世界 500 强企业伊藤忠。新认定省高新技术企业研发中心 3 家、省高新技术企业 1 家(总数达 30 多家,其中国家级 16 家)、国家级驰名商标 7 件(总数达 35 件)。高新技术企业产值达 147.51 亿元,同比增 22.96%,产值占规上工业总产值的 58.59%。(徐黎明)

【商务区建设强势推进】 年内,11 栋总部大楼陆续开工,其中八方商务楼主体工程结顶,诺安大厦完成主体 18 层、广川大厦完成地上 8 层,西子世贸大厦完成前期商务楼招商和项目方案深化。汽车城项目完成前期 6.67 公顷土地报批手续,奥迪、奔驰两个 4S 项目及二手车市场进驻,和泰(农贸)综合市场完成主体工程,家居装饰城确定投资主体,五金机电临时市场二期竣工投用。陶朱小学竣工使用,人民医院易地新建项目奠基开工,人才公寓一期暨西城景苑开工建设。城西工业新城首个引进的五星级酒店项目完成工程量的 20%,西城花苑、尚豪国际、金宇绿岛广场、锦源商务酒店等一批商住房产项目纷纷开工。(徐黎明)

【年投资 2.40 亿元推进续建新建项目 67 个】 年内,聘请 13 位专家教授成立工业新城规划建设专家咨询委员会,加强对规划建设工作的指导。对工业区、商务区的控规进行适当调整,对高速出口、火车站、迎宾大道进行了景观设计和改造,对企业总部进行城市设计。围绕“一江、两口、三区块”配套重点,全年投资 2.40 亿元,推进续建新建项目 67 个,完工 53 个,完成道路建设 9.60 千米,建成绿地 57 万平方米。(徐黎明)

【解决拆迁遗留问题】 年内,成立 5 个工作小组,重点解决历年拆迁遗留问题。和泰三期 5 万平方米开工建设,调整确定开元安置小区 26 万平方米的规划设计方案。跨湖小区 2 万平方米,和泰、云泰二期共 13 万平方米,计 746 套公寓式安置房完成择房,并利用拆迁余房提前安置 296 户开元拆迁户。已建成的 5 个安置小区,采用城市化、社区化管理模式。(徐黎明)

浙江诸暨珍珠产业园区

【概况】 浙江诸暨珍珠产业园区位于中国珍珠之乡诸暨市山下湖镇,是经国家发改委和国土资源部审核通过的省级开发区,是浙江省22个循环经济试点园区之一。园区规划面积88公顷,有58家企业入园,建成区总面积达76公顷,累计完成工业性投资14.96亿元,完成基础设施投资1.84亿元。2008年,园区实现珍珠总产值177.08亿元,比2007年增长19.07%。(许杭萍)

【珍珠产业转型升级步伐加快】 年内,异形珍珠饰品、全天然纳米珍珠粉、珍珠奥运特许商品、高档珍珠墙体材料、珍珠纤维内衣、珍珠纤维袜子、多糖多肽提取物等不断推陈出新。珍珠二三产业加快联动,华东国际珠宝城积极争创国家3A级旅游区和五星级市场,网上珍珠专业技术市场成为市内第三家中国浙江网上专业技术市场筹建单位。珍珠立体化生态养殖基地建立,珍珠自动化分选设备研发成功,淡水珍珠国家标准样品获批推广。“山下湖珍珠”加快整体品牌建设,已积极申报浙江区域名牌。(许杭萍)

【华东国际珠宝城一期市场开业】 华东国际珠宝城是浙江省重点建设项目,项目规划总占地面积120公顷,总投资超过30亿元。4月18日,占地36.67公顷的一期市场正式开业,内设各种规格铺位/摊位2380个,配备中央/独立空调及各种智能化设施,周边规划辅以办公大楼、星级酒店、生活配套及绿化休闲等设施,形成完善的现代化交易大平台。(许杭萍)

【珍珠自动化分选设备研发成功】 该设备由东方神州珍珠集团研制开发,能够实现对6毫米至14毫米不同规格淡水珍珠的光洁度、形状、光泽度、颜色等指标的自动分类,速度达到每秒2粒,实际单日产量超过60千克,分选准确率达95%。整机由全电脑自动化控制,分选层次可人工分段设定,操作简便,稳定性强。(许杭萍)

【淡水珍珠国家标准样品获批推广】 年内,由中国珠宝玉石首饰行业协会、国家标准化技术委员会与珍珠产业园区内4家龙头企业共同研制的淡水珍珠国家标准样品获批推广。该标准样品确定颜色、光泽、光洁度3个系列,大小为9毫米,形状为圆形,选择最普遍、最具有共性的白色、红色、紫色3个色系作为参考标准,而光泽、光洁度为强制执行国家标准。(许杭萍)

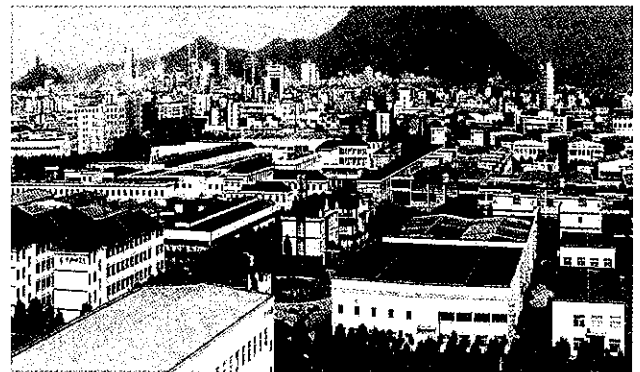
【珍珠养到全国五大淡水湖】 至年底,诸暨市珍珠养殖面积本地达0.53万公顷,外拓基地面积达2.61公顷,已拓展至江苏、湖南、湖北、江西、安徽、福建、广东、广西、海南、辽宁等省,遍布鄱阳湖、洞庭湖、太湖、洪泽湖和巢湖等淡水湖。(许杭萍)

【第四届中国淡水珍珠首饰设计大赛】 本届大赛以“灵性与时尚”为主题,共收到来自全国各地及日本、韩国等10

多个国家地区参赛作品近1300件。与往届相比,本届收到的作品更具原创性、艺术性和推广性,作品对珍珠材料的运用恰到好处。大赛期间,中国高校珍珠艺术设计联盟宣告成立。(许杭萍)

上虞经济开发区

【概况】 上虞经济开发区于1992年10月启动开发,1993年11月被批准为省级开发区,2000年被省政府批准为省级高新技术产业园区,集科、工、贸、娱乐公建、居住于一体,以产业集聚为主要载体。全区规划控制面积31平方千米,核准规划建设面积16.50平方千米。经过10余年的建设和发展,实际建成面积达14.50平方千米,引进工业项目485个,总投资额158.80亿元。2008,区内共有工业企业370家,其中规模以上企业73家。实现工业总产值224.80亿元,其中规模以上工业总产值206.25亿元,实现利税24.10亿元,自营出口5.92亿美元。区内有15个国家和地区的160余家外商投资企业落户,总投资15.10亿美元,合同利用外资8.32亿美元,实际利用外资3.82亿美元。(王荣钧)



上虞经济开发区(上虞经济开发区管委会提供)

【盘活存量土地84.06公顷】 近两年,共盘活存量土地84.07公顷,新引进6个重点工业项目,总投资25.54亿元。同时,为推进城市化进程,实现上虞中心城市“一轴二翼”的均衡发展,开发区内3.50平方千米江滨新城正抓紧规划设计中。(王荣钧)

【引进投资8亿元的浙江龙柏光伏科技】 年内,在成功引进并已投产的浙江碧晶科技项目的基础上,新引进浙江龙柏光伏科技总投资8亿元、年产100MW单晶硅片及100MW太阳能电池片项目,引进上虞晶盛机电总投资1.65亿元、年产300台单晶生长炉、100台多晶铸锭炉项目。(王荣钧)

【新增中国驰名商标2件】 全年全区新增中国驰名商标2件,国家免检产品6只,国家出口免检企业称号1家,全国行业标志性品牌1个,中国工业行业排头兵2家,中国纺织企业社会责任管理体系试点企业1家,新增省级高新技术企业8家,省知名商号1家,浙江省“958”技术赶超计划重点培育企业1家,省级重大科技专项6只,省级新产品22只,省级名牌产品4家。(王荣钧)

【工业在建项目总投资 40.95 亿元】 全年全区工业在建项目总数 30 个,总投资 40.95 亿元,其中亿元以上项目 9 个。申报确认市级重点工业项目 9 个(包含光伏产业项目 3 个,节能环保项目 6 个),总投资 30.61 亿元。至年底,9 个市级重点工业已全部开工建设。区内在建的项目中,高新技术项目 11 个,占 36.67%; 环保节能项目 11 个,占 36.67%。全年区内项目平均投资强度为 18.77 万元/公顷,比 2007 年提高 4.86%。其中 2007 年以来共引进的 9 个市级重点项目,平均投资强度达到 22.53 万元/公顷。(王荣钧)

杭州湾上虞工业园区

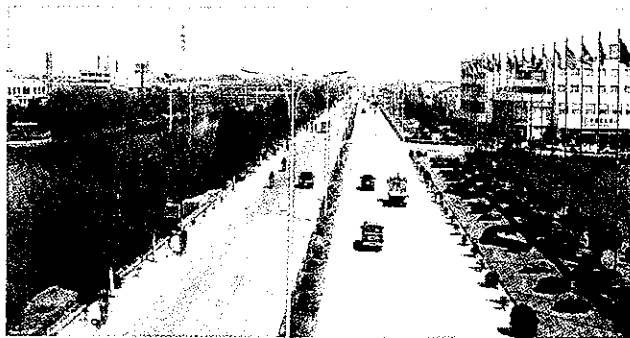
【概况】 浙江杭州湾上虞工业园区,位于上虞市东北部,创建于 1998 年,前身为浙江上虞精细化工园区。2006 年 4 月,经国家发改委核准保留为省级开发区,并更名为杭州湾上虞工业园区。建园以来,园区累计引进企业 130 余家,总投资达 225 亿元,外资企业 77 家,其中境内外上市公司 12 家,世界 500 强企业 1 家,累计吸引实际到账外资 4.20 亿美元,形成以生物医药、高档染料颜料、日用化工及专用化学品为主,纺织、机电为辅的特色产业体系。至 2008 年,建成区域面积 21 平方千米。全年 118 家投产企业完成工业总产值 218.54 亿元,实现利税总额 26.98 亿元,完成自营出口 3.90 亿美元,完成实到外资 7606 万美元。工业经济总量约占上虞全市的 1/3,在绍兴市 12 个省级开发区考核中位居第三位。(许国华)

【建成全省首个区域创新服务平台】 年内,上虞绿色精细化工科创服务平台作为全省首个区域创新服务平台正式挂牌。全年发展会员企业 40 余家,先后投入 1780 万元建设四大研发中心、四大中试基地以及三大科技创新服务中心。国家“十一五”规划科技支撑项目和 7 个市级重点循环经济项目顺利实施,15 个项目取得突破性进展,3 只子课题通过国家科技部、省科技厅共同组织的成果鉴定。申报各类科技项目 65 个,4 家企业被新认定为省级高新技术企业,5 家企业产品成为绍兴市市级名牌产品。颖泰化工、帝瑞云涛等企业与世界 500 强、大型跨国公司合作合资,闰土集团进入上市辅导期。(许国华)

【外商投资项目 12 个】 全年共开工建设 50 个工业项目,投资额在 5000 万元以上的项目 8 个,3000 万元以上的项目 15 个,有 12 个项目完成建设试生产。力拓招商市场,在宁波、杭州、上海、温州等重点区域实行定点招商,顺利举办温州、宁波投资推介会。全年共批准外商投资项目 12 个,东一区实现基础建设与招商引资同步推进,共引进亿元以上非化项目 6 个。(许国华)

【投入 1.50 亿元完成东一区配套设施】 年内,科学编制市域规划(园区部分),顺利完成园区与嘉绍高速连接通道、东一区 220KV 变电站等重大基础设施规划,申报省级重点工业功能区。投入 1.50 亿元,基本完成东一区基础设

施配套。后勤服务区完成规划及方案评审,业已动工。污水二期工程运行,投资 2800 万元的园区消防站投入使用。(许国华)



杭州湾上虞工业园区进港公路(杭州湾上虞工业园区管委会提供)

【园区“五个强制”措施受到国家有关部门高度评价】 全年全区按计划淘汰项目 13 个,强制改造项目 7 个,淘汰更新落后设备 350 台(套),34 家企业安装 DCS 和 ESD 自动化系统。顺利通过国务院“安全生产百日专项督查”,园区“五个强制”措施受到国家、省、市有关部门高度评价。(许国华)

嵊州市经济开发区

【概况】 2008 年,开发区 224 家规模以上企业实现工业总产值 161.18 亿元,比 2007 年增长 17.52%,占全市工业总产值的近 6 成。销售收入 154.32 亿元,同比增长 15.04%。税收 5.33 亿元,同比增长 47.50%。自营出口 6.90 亿美元,同比增长 26.50%。全年完成工业性投入 25.53 亿元,同比增长 15.50%。完成合同外资 5480 万美元,实到外资 3512 万美元。(王和祥)

【基础设施工程累计完成投资 1.17 亿元】 全年开发区基础设施工程累计完成投资 1.17 亿元,超额完成年度计划的 30%。投资 1.66 亿元的双塔大桥于 9 月 25 日顺利通车。城东区排污管道并网工程、中西二期拆迁改造工作完成。双塔大桥东接线配套工程、黄塘渠、陈塘渠延伸段工程、浦寅路等 5 条支路等多个工程顺利推进。(王和祥)

【新增省市级名牌商标 19 件】 全年全区企业中新增中国驰名商标 1 件、省级名牌 2 件、省著名商标 4 件、省出口名牌 2 件。新认定省级以上企业研发中心 3 家,被重新认定为省高新技术企业 7 家。新增绍兴市市级名牌 7 件、绍兴市著名商标 6 件、绍兴市出口名牌 1 件。(王和祥)

【开发区 2 个重点技改项目奠基】 年内,图森木业有限公司和棉麻纺织印染总厂两个项目投资近 6.60 亿元。图森木业有限公司是由巴贝集团和绿城房地产集团等共同投资组建的专业从事室内精装修的企业,项目总投资 5 亿元,建设年产 10 万扇榫木门、2 万套家具、3000 套橱柜及 5000 套衣柜生产线,项目建成投产后预计可实现销售收入 20 亿元。棉麻纺织印染总厂项目总投资 15992 万元,实施

年产 1000 万米高档精梳纯棉面料生产线技改项目,项目竣工后预计销售收入可达 41800 万元。(王和祥)



省委书记赵洪祝(前中)视察开发区(王和祥 摄)

【天乐集团荣膺“中国十大行业隐形冠军”】 5月25日,在北京大学百年世纪讲堂举行的 2008 年度中国十大行业隐形冠军评选活动中,“中国电声零件之都”领军企业、经济开发区骨干企业天乐集团被专家评委会评选为 2008 年度中国十大行业隐形冠军。经过 30 多年的艰苦创业,天乐集团已成为亚洲最大的电声零件出口基地,形成以扬声器零件为主业,液晶电视、家庭影院为新的经济增长点的产业格局,实现了电声产业和电子产业的双轮驱动。(王和祥)

【“华发”成为“生物基浙军”领头企业】 10月13日,北京铁道大厦举行的“第三届生物基与分解材料技术和应用国际研讨会”上,作为开发区骨干企业之一的浙江华发茶业有限公司被认定为“生物基浙军团”的领军企业,并在全中国同行业中排名第二。浙江华发研发的共混类降解吹膜、吸塑、注塑等专用母粒制品,已在世界市场获得赞誉。该公司是中国该领域出口企业中的优秀代表。(王和祥)

【“昂利康”被认定为省第一批高新技术企业】 11月中旬,经省科学技术厅、省财政厅、省国家税务局、省地方税务局批准,经济开发区骨干企业浙江昂利康制药有限公司被认定为浙江省 2008 年第一批高新技术企业,有效期 3 年。高新技术企业认定工作从 9 月份开始,分四批进行。浙江昂利康制药有限公司为首批受理并经批准的高新技术企业。(王和祥)

新昌高新技术产业园区

【概况】 2008 年,面对复杂的经济形势,浙江新昌高新技术产业园区以科学发展观为指导,认真贯彻落实“创业富民、创新强县”战略,结合园区实际情况,突出服务企业和群众的理念,确保园区稳定发展。全年园区企业实现工业销售收入 180.99 亿元,比 2007 年增长 11.80%。实现利税总额 38.16 亿元,同比增长 98.90%。实现自营出口 116916 万美元,同比增长 56.40%。(新昌高新技术产业园

区管委会提供)

【重点推进园区基础设施工程】 年内,园区重点推进各类基础设施建设工程。一是推进潜溪江改造工程。五四桥至新昌江汇合口段改造工程努力突破资金、材料、能源等难题,主体工程基本完成。五四大桥至元岙段改造工程于 6 月开工,虽受到各种因素的影响,工程时断时续,但经过园区努力和各方工作,于 10 月全面复工。二是推进中小企业孵化器建设。三是推进道路建设工程。四是推进排水渠工程。努力突破政策处理和爆破等难题,石墩后渠道已完成 90%;完成万丰新昌江边排水渠建设;完成益尔机械友谊桥改造。(新昌高新技术产业园区管委会提供)

【投入技术改造资金 7.27 亿元】 全年入园企业共投入建设资金 3.60 亿元。投入技术改造资金 7.27 亿元,全年新增省级以上企业研发中心 2 个,企业经济指标在宏观经济形势不景气的状况下实现了大幅度的增长。全年新引进项目工业投资强度 21.13 万元/公顷,园区企业单位面积产出 31.40 万元/公顷。(新昌高新技术产业园区管委会提供)

浙江新昌工业园区

【概况】 新昌工业园区(原浙江新昌轴承特色工业园区)2000 年 3 月成立,同年 6 月 25 日被浙江省重点建设领导小组和浙江省发计委列入 2003 年省重点建设项目,2005 年通过省拟保留园区公示。2006 年 9 月被国家发改委批准为省级开发区,经省人民政府同意更名为“新昌工业园区”。主要产业为机械加工、纺织服装和农产品加工。坐落于浙江省新昌县大市聚镇,地处省级风景旅游景点沃洲湖山水文化旅游景区,园区距县城 11 千米,距 104 国道 3 千米,距上三线新昌道口 15 千米,距宁波港 80 千米。(杨雨田)

【拥有入园企业 53 家投产企业 35 家】 全年园区企业实现工业总产值 3.23 亿元,比 2007 年增长 6.30%。销售收入 3.12 亿元,同比增长 2.80%。完成技改投入 2.75 亿元,同比增长 10%。累计实到外资 370 万美元。园区规划面积 2.69 平方千米,已通过公开招拍挂的方式出让了 28.67 公顷工业用地,拥有入园企业 53 家,已投产 35 家(西山片)。(杨雨田)

【完成四项规划】 2月27日,《新昌工业园区“十一五”规划》、《新昌工业园区控制性详细规划》顺利通过相关专家和部门的评审。委托省环科院编写的《新昌工业园区生态规划和实施方案》,6月12日顺利通过由省发改委组织的评审,并得到省发改委的批复。委托省华东勘测水保设计院编写的《新昌工业园区水土保持方案》,顺利通过评审,已获县人民政府批复。在上述规划、方案的基础上编制了《新昌工业园区环境污染整治行动计划》,已上报省整治办备案。(杨雨田)

责任编辑 杨红玉